

dwumiesięcznik
funeralny

MEMENTO

funeral
bimonthly

TYTUŁ ISTNIEJE OD 1997 R.

TITLE EXISTING SINCE 1997

Miejsce zarezerwowane na
IV Targi Funeralne MEMENTO'2008
7-8 listopada 2008 r., Warszawa



Space reserved
of IV Funeral Fair MEMENTO'2008
7th-8th November' 2008, Warsaw

Funeral Bimonthly MEMENTO
is published by the Polish Cremation Association of Cemetery Administrators & Funeral Directors
(FIAT-IFTA National Member)

Poland, 01-938 Warszawa - Warsaw, ul. Wóycickiego 14
www.stowarzyszeniefuneralne.pl biuro@stowarzyszeniefuneralne.pl
Tel. (+ 48 22) 834-84-60 Fax (+ 48 22) 834-71-64



DrewSal PPUH
Poland, 95-030 RZGÓW (near Łódź), 2 Zachodnia Street,
tel. 0048 42 214 14 41
tel./fax. 0048 42 214 23 64

www.drewsal.pl

NAJNOWSZE MODELE TRUMIEN Z NASZEJ WYTWÓRNI
-RÓWNIIE EKSKLUZYWNE, JAK WYROBY AMERYKAŃSKIE I WŁOSKIE...

THE LATEST COFFIN DESIGNS FROM OUR FACTORY
- EQUALLY EXCLUSIVE AS AMERICAN AND ITALIAN PRODUCTS...



...JAK WŁOSKIE I AMERYKAŃSKIE, ALE PO POLSKICH CENACH

...LIKE ITALIAN AND AMERICAN BUT AT POLISH PRICES

Zmiany w obowiązującej ustawie uchwalone

Przewóz zmarłych już bez zezwoleń i uproszczony pochówek prochów

Branża cmentarna - pogrzebowa otrzymała nareszcie nowelę ustawy z 1959 r. Zmiany uchwalili Sejm 18 października na swoim 26 posiedzeniu. Są one ważne, ale dotyczą tylko wąskich wycinków funkcjonowania branży. A więc ze znolizowaną ustawą jest trochę tak jak z garbatym. Nie mając go za co pochwalić w urodzie, komplementuje się zazwyczaj jego wyraziste oczy.

Nowe prawo rozwiązuje w zasadzie dwa problemy, utrudniające dotychczas prace przedsiębiorcom pogrzebowym i administratorom cmentarzy: upraszcza pochówek prochów po kremacji oraz znosi wymóg uzyskiwania zezwolenia na przewóz w kraju transportem drogowym zwłok i szczątków na odległość powyżej 60 km. Jednocześnie w projekcie wskazano (czego dotychczas nie regulował ustawodawca) zadania polskiego konsula, określające wymogi formalno - prawne niezbędne do sprowadzenia zwłok do kraju oraz przewozu zwłok przez terytorium Polski. Ustawa (w art. 14 ust. 8) zapowiada wydanie rozporządzenia, regulującego ten problem. O tym, jak on jest nabrzmiały, pisze w tym numerze - w artykule „Sprawy nie cierpiące zwłoki” - Beata Mróz.

Wysoka Izba istotnie zmieniła art. 7, wprowadzając w ust. 3 art. 7 możliwość dochowania urny również do grobu ziemnego, w dowolnym momencie biegu 20-letniego okresu ważności „dzierzawy” grobu, w 1-metrowej warstwie ziemi znajdującej się nad trumną, co było dotychczas zakazane, choć nie miało swego uzasadnienia sanitarno - epidemicznego.

W zmienionej ustawie pojawia się określenie „kolumbarium”, jako wskazanie nowej formy grobu do pochówków urnowych. Szkoda, że ustawodawca nie pokusił się jednak o zdefiniowanie tego terminu, zważywszy że już w swym ujęciu językowym ma on łacińsko - włoski rodowód i pierwotnie oznaczał tyle co „gołębnik”. W krajach romańskich i anglosaskich powszechnie używa się określenia „kolumbarium” na oznaczenie formy grobu, przy świadomości jednak jego żargonowego charakteru i utrwalonej już tradycji nazewnictwa. Może należało zastanowić się nad spolszczeniem tej nazwy, przy jednoczesnym opisanu konstrukcji, funkcji i wyglądu kolumbarium jako nowego grobowca?

Rządowy projekt zmian w ustawie cmentarno - pogrzebowej wniosło do parlamentu Ministerstwo Zdrowia, a przygotowy-

wał go przez prawie dwa lata Główny Inspektorat Sanitarny, konsultując się kilkakrotnie - w zakresie zapisów o pochówku prochów - z Polskim Stowarzyszeniem Kremacyjnym, Administratorów Cmentarzy i Przedsiębiorców Pogrzebowych i uwzględniając opinie Stowarzyszenia. W parlamencie wypadł z rządowego projektu zapis o możliwości rozsypywania prochów zmarłych w Ogrodach (na Łąkach) Pamięci. Wypadł on na etapie omawiania projektu ustawy w komisji senackiej, w efekcie sprzeciwu jednego senatora, dość demagogicznie uzasadniającego potrzebę skreślenia inkryminowanego zapisu. Więcej emocji wzbudziła sprawa legalności tej formy pochówku w - obradujących wspólnie - komisjach sejmowych i widocznie deputowani mieli sporo wątpliwości, skoro zapis odrzucono tylko dwoma głosami: 17 „przeciw”, 15 „za”. Na plenarnym posiedzeniu Sejmu już do tej sprawy nie powrócono i po przegłosowaniu ustawy przekazano do Kancelarii Prezydenta.

Mimo, że jestem osobiście przeciwnikiem rozsypywania prochów, to uważam, że źle się stało, iż zapis dopuszczający rozsypywanie prochów nie przeszedł. Oznacza to bowiem, że kwestię pochówku na cmentarzach komunalnych ma regulować czyjeś osobiste kryterium światopoglądowe, a nie prawny obowiązek zapewnienia przez zarządcę miejsca i godnych warunków dla pochówków zmarłych, według różnorodnych obrządków żałobnych. Zresztą, sprawa nie jest do końca klarowna, bo przecież ustawodawca nie zakazał jednak rozsypywania prochów ani też nie sprzecyzował, że prochy należy chować na cmentarzach w urnie. Sądę, że stworzy to furtkę do wykonywania nadal pogrzebów w „ogrodach pamięci”, jeśli już nie poprzez rozsiewanie popiołów, to przez ich wkopywanie. Będzie to akurat przejaw tego rodzaju sprytu, który nie daje satysfakcji, a upokarza.

Wojciech Krawczyk

■ Na stronach 24-26 publikujemy ujednolicony, uwzględniający uchwalone zmiany, tekst ustawy, który opracował dla Stowarzyszenia pan Marian Kolczyński. W chwili oddawania tego numeru „Memento” do druku tekst ustawy nie został jeszcze ogłoszony w Dzienniku Ustaw.

dwumiesięcznik funeralski **MEMENTO**

Pismo administratorów cmentarzy, przedsiębiorców pogrzebowych, producentów i dystrybutorów sprzętu pogrzebowego, akcesoriów i urządzeń techniki cmentarnej. Kolportaż wyłącznie w prenumeracie.

REDAKCJA

01-938 Warszawa, ul. Wóycickiego 14, tel. (0-22) 834-84-60, fax (0-22) 834-71-64, tel. kom. 0-501/ 552-889
Wojciech Krawczyk (kierownik redakcji, kom. 0-504/ 254-022)
Krzysztof Wolicki (fotoreportaże i szkolenia, kom. 0-604/ 286-073),
Sekretariat - czynny w dni powszednie w godz. 8.00 - 16.00
Stali współpracownicy: Aleksandra Danecka, Joanna Malicka, Beata Mróz

INTERNET

www.stowarzyszeniefuneralne.pl e-mail: biuro@stowarzyszeniefuneralne.pl

PRODUKCJA

Opracowanie graficzne: „PRACOWNIA GRAFIKI” - Andras Szilagyi, e-mail: dmememento@wp.pl
 Druk: E.D-DRUK-KACZMARCZYK

PRENUMERATA I REKLAMA

Zamówienia na prenumeratę, reklamy i ogłoszenia przyjmuje redakcja. Cena prenumeraty rocznej (6 numerów, zamawianie od dowolnego numeru) - 160,50 zł (w tym 7 % VAT); cena jednego egzemplarza - 32,10 zł (w tym 7 % VAT). Redakcja nie zwraca materiałów niezamówionych, zastrzega sobie prawo skracania artykułów, a także zmiany ich tytułów. Redakcja nie odpowiada za treść reklam i ogłoszeń; zastrzega sobie prawo odmowy zamieszczenia reklamy i ogłoszenia niezgodnych z interesem wydawcy.

WYDAWCA

Polskie Stowarzyszenie Kremacyjne, Administratorów Cmentarzy i Przedsiębiorców Pogrzebowych (PSKACiPP)
 01-938 Warszawa, ul. Wóycickiego 14 /NIP 118-142-98-58/
 tel. (0-22) 834-84-60, fax (0-22) 834-71-64
Prezes Zarządu: Tomasz Salski
 www.stowarzyszeniefuneralne.pl e-mail: biuro@stowarzyszeniefuneralne.pl
 Konto: PKO BP S.A. Oddz. 10/ Warszawa 39 1020 1013 0000 0502 0125 2386

CZŁONEK
NARODOWY



Korespondencja z fabryki karawanów PILATO specjalnie dla DF „Memento”

Włoski styl w cenie do wyboru



Skuszony możliwością zakupu włoskiego używanego karawanu, trafiłem do legendarnej wytwórni samochodów pogrzebowych PILATO w północnych Włoszech. Fabryka znajduje się w małej miejscowości Nervesa Della Battaglia pod Treviso i istnieje od ponad 40 lat. Jest przedsiębiorstwem rodzinnym, zatrudnia blisko 40 pracowników i - według informacji firmowych handlowców - sprzedaje rocznie ok. 300 karawanów.



Etapy produkcji najnowszego modelu karawanu „Starfighter”.



Większość pojazdów to karawany na podwoziu Mercedes'a z silnikami diesla, zresztą we Włoszech nie produkuje się w zasadzie samochodów pogrzebowych z innym napędem. Karawany buduje się w PILATO od zera, na podłodze i ramie dostarczonej przez firmę BINZ, mającej wyłączność na nabywanie ich od Mercedes'a. Reszta zależy od talentu włoskich konstruktorów i stylistów. Jakie są jego efekty, widać i w salonie firmy, i w zakładach pogrzebowych Włoch i całej Europy.

Dwa karawany wywarły na mnie szczególne wrażenie. Jednym był pojazd na bazie Mercedes'a 124 E-Klasse, długości 6,5 m, 5-osobowy, wyposażony w system nagłaśniający, hydrauliczny mechanizm otwierania tylnej kłapy oraz regulowania wysokości katafalku. Drugim był karawan Mercedes'a o handlowej nazwie „Starfighter” („Łowca gwiazd”), który PILATO oferuje od marca 2006 r. Niezwykła, dynamiczna i czysta linia tego budzi zachwyt na całym naszym kontynencie, choć jego cena (ponad 70 tys. euro netto) może nas, Polaków, zniechęcać.

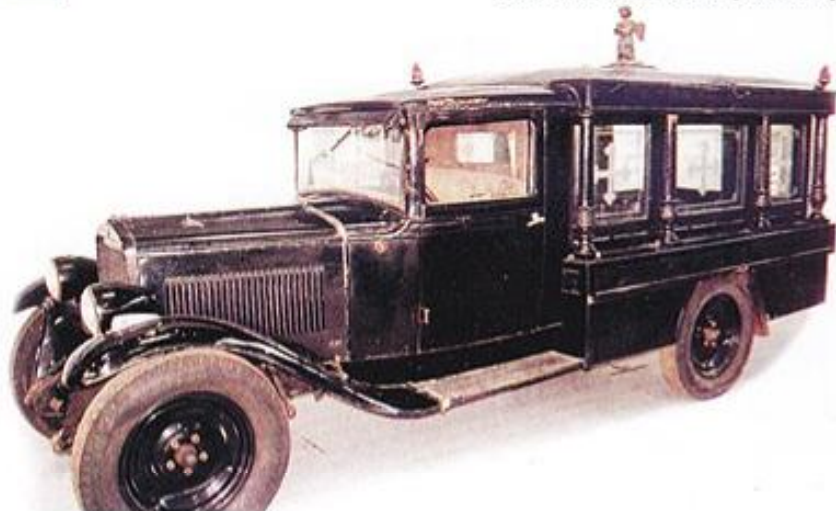
Tańsze samochody, nowe i używane, można od ręki kupić w sklepie fabrycznym, gdzie stale znajduje się kilkadziesiąt karawanów - do wyboru według upodobania i zasobności kieszeni.

Sklep fabryczny PILATO, w którym przedsiębiorca pogrzebowy może wybrać odpowiadający mu pojazd nowy lub używany.

Adam Sondka, przedsiębiorca pogrzebowy,
Rawa Mazowiecka (Łódzkie)

■ W Polsce firmę PILATO reprezentuje
(kontakt po polsku):
Massimiliano Ronzat
58-100 Świdnica (Dolnośląskie)
ul. Śląska 11
tel./fax (0-74) 853 59 81
kom. 0-695 624 233

Tak wyglądały pierwsze włoskie karawany samochodowe.



Witamy na


**III. Targach
Funeralnych MEMENTO'2006**

Drodzy Goście! Szanowni Wystawcy!



W imieniu Organizatora III. Targów Funeralnych MEMENTO'2006 - Polskiego Stowarzyszenia Kremacyjnego, Administratorów Cmentarzy i Przedsiębiorców Pogrzebowych - witam Państwa bardzo serdecznie na trzeciej edycji wystawy MEMENTO. Chcę z satysfakcją poinformować, że zalety położenia i wyposażenia Warszawskiego Centrum EXPO XXI, w którym organizujemy naszą ekspozycję, zostały docenione przez producentów i dystrybutorów sprzętu pogrzebowego oraz zwiedzających. Mamy wyjątkowo szeroką ofertę wystawową, której towarzyszy ogromne zainteresowanie przedsiębiorców pogrzebowych i administratorów cmentarzy z Polski, jak również z Czech, Holandii, Włoch, Węgier, Finlandii, Szwecji, Białorusi, Litwy, Rosji, Ukrainy, a nawet z Mongolii.

Wiedząc, że nie możemy być dłużej skazani na prowincjonalne, nijakie wystawy o drugorzędym europejskim znaczeniu, dołożyliśmy wszelkich starań, aby nadać targom MEMENTO międzynarodową rangę. Państwa opinie przekonują mnie, że tak się stało. Co więcej, przy tak znakomicie zlokalizowanym miejscu

wystawy, jakim jest stolica kraju i obiekt EXPO XXI - kolejne edycje targów MEMENTO mogą być tylko lepsze, bo mają w sobie ogromny potencjał rozwojowy.

Dziękuję Państwu za udział w naszej wystawie, życzę udanych transakcji i zapraszam za dwa lata do Warszawy na kolejną edycję Targów Funeralnych MEMENTO.

Z poważaniem
Tomasz Salski
Prezes Zarządu

Polskiego Stowarzyszenia Kremacyjnego, Administratorów Cmentarzy i Przedsiębiorców Pogrzebowych

Dear Guests! Dear Exhibitors!



On behalf of the Organiser of III. Funeral Fair MEMENTO'2006 - the Polish Cremation Association of Cemetery Administrators and Funeral Directors - I would like to welcome you warmly at the third edition of MEMENTO exhibition. I would like to inform you with satisfaction that the advantages of the location and equipment of the Warsaw EXPO XXI Center, in which we are organising our exhibition, have been appreciated by visitors and the producers and distributors of funeral equipment.

We have an exceptionally rich exhibition offer, which is met with great interest of funeral directors and cemetery administrators from Poland, as well as from Czech Republic, Italy, Hungary, Finland, Sweden, Belarus, Lithuania, Russia, Ukraine, and even from Mongolia.

Knowing that we can no longer be doomed to provincial, shapeless exhibitions of minor European significance, we have put all efforts to give MEMENTO exhibition an international rank. Your opinions convince me that we have succeeded. Moreover, with this excellent location of the exhibition, which is the capital city of Poland and

EXPO XXI Centre - the following editions of MEMENTO fair can only be better, as it has a great developmental potential.

Thank you for participating in our exhibition, I wish you successful transactions and I am inviting you to Warsaw in two years, to the next edition of the Funeral Fair MEMENTO.

Best regards
Tomasz Salski
President of the

Polish Cremation Association of Cemetery Administrators and Funeral Directors

Nagrody i wyróżnienia oraz skład międzynarodowej Komisji Konkursowej

Pierwszego dnia targów, w piątek 24 listopada 2006 r., zostaną przyznane i wręczone nagrody oraz wyróżnienia za produkty ekspozowane na warszawskiej wystawie.

Komisja Konkursowa targów ustanowiła trzy pierwsze nagrody w kategoriach: „JAKOŚĆ”, „WZÓR”, „NOWOŚĆ” oraz sześć wyróżnień, po dwa w każdej kategorii ocen. Każdy z laureatów I. nagrody otrzyma pamiątkową **statuetkę** oraz **Złoty Dyplom**, zaś każdy laureat wyróżnienia - **Srebrny Dyplom**.

Ekspozaty targowe oceniać będzie międzynarodowa Komisja Konkursowa, w składzie: **Andrzej Dzierżanowski** (Polska - Warszawa, właściciel firmy ROMIX, wydawca Katalogu Pogrzebowego „Funeralia”), **Emil Mačura** (Czechy - Zlin, dyrektor krematorium w Zlinie, reprezentant Europejskiej Federacji Usług Pogrzebowych), **Ireneusz Migdał** (Polska - Gorzów Wielkopolski, właściciel Firmy Pogrzebowej „Nekros”, balsamista certyfikowany przez Francuski Instytut Tanatopraksji), **Tomasz Salski** (Polska - Łódź, współwłaściciel Przedsiębiorstwa Usług Komunalnych „Klepsydra”, prezes Polskiego Stowarzyszenia Kremacyjnego, Administratorów Cmentarzy i Przedsiębiorców Pogrzebowych), **András Szekrényes** (Węgry - Nyíregyháza, zarządca cmentarza komunalnego, dyrektor wykonawczy międzynarodowych targów pogrzebowych TEMEXPO odbywających się w Budapeszcie).

III. Targi Funeralne MEMENTO '2006

Wystawcy od A do Z

1. **ADAGIO Anna i Jacek Borowikowie**
(Polska, prowadzenie ceremonii pogrzebowych)
2. **AETERNA** (Włochy - Polska, trumny)
3. **ATA** (Polska, urządzenia chłodnicze, klimatyzowane katafalki)
4. **AZON** (Polska, chłodnie, komory chłodnicze)
5. **BAUTEX** (Polska, karawany pogrzebowe)
6. **BELLA Zakład Kompozytów** (Polska, karawany pogrzebowe)
7. **BONGO** (Polska, międzynarodowe usługi pogrzebowe)
8. **BOSTON-BIS**
(Polska, preparaty do czyszczenia i pielęgnacji kamienia)
9. **BOVIN**
(Szwecja, piece kremacyjne i wyposażenie krematoriów)
10. **CARMEN** (Polska, wystroje trumien i akcesoria pogrzebowe)
11. **CHŁOD-KLIM** (Polska, chłodnie)
12. **DAMIAN** (Polska, florystyka, podkłady pod wieńce)
13. **DEWI** (Polska, wyposażenie kaplic, akcesoria)
14. **DOMEL** (Polska, trumny)
15. **DREWSAL** (Polska, trumny)
16. **ECKHARDT-GURSKI**
(Niemcy, hurtownia akcesoriów pogrzebowych)
17. **EKO-BEN** (Polska, trumny z kartonu i wikliny)
18. **FERRARI COFANI** (Włochy, trumny)
19. **FIRMA JAKÓBCZAK**
(Polska, odzież dla żałobników i zmarłych)
20. **FURMAŃCZYK-PLUDRA** (Polska-Niemcy, urny metalowe)
21. **FONTANA DE TREVI** (Gwatemala - Włochy, trumny)
22. **FRA-POL**
(Polska, wyposażenie kaplic i domów pogrzebowych, akcesoria)
23. **GEM** (Włochy, instalacje do spopielenia zwłok)
24. **GRAFIC** (Polska, usługi poligraficzne)
25. **HUBERIA** (Polska, trumny)
26. **HYGECO POLSKA**
(Polska-Francja, chłodnie, wyposażenie prosektoriów, urny, akcesoria)
27. **ITALMAC** (Polska, maszyny stolarskie)
28. **KARAT** (Polska, urny ceramiczne)
29. **LDM ELECTRONIC** (Polska, profesjonalny sprzęt nagłaśniający)
30. **LIFEGEM POLSKA**
(Polska-USA, „Diamenty Pamięci” z prochów po kremacji)
31. **LORANDI** (Włochy, trumny)
32. **MEMORO-eGRAMI** (Polska, relikwiarze, tablice, krzyże)
33. **MERCEDES-BENZ MAREK OWCZAREK**
(Polska, karawany pogrzebowe)
34. **MUDRYK** (Polska, trumny)
35. **PILATO** (Włochy, karawany pogrzebowe)
36. **POLSKIE STOWARZYSZENIE KREMACYJNE, ADMINISTRATORÓW CMENTARZY I PRZEDSIĘBIORCÓW POGRZEBOWYCH**
(Polska, organizator i biuro targów)
37. **R. A. B. Robert Andrzej Burzyński**
(Polska, wkłady metalowe do trumien)
38. **RAPPOLD** Karosseriewerk (Niemcy, karawany pogrzebowe)
39. **REZON** (Polska, komory chłodnicze, stoły sekcyjne, wózki)
40. **ROMIX**
(Polska, katalog pogrzebowy „Funeralia”, nekrologi ozdobne)
41. **ROSEN** (Włochy, trumny)
42. **SAPRUS Marek Pruszczyński** (Polska, akcesoria pogrzebowe)
43. **SDRUŽENÍ POHŘEBNICTVI V ČR**
(Czechy, stowarzyszenie pogrzebowe)
44. **SILVER COOPER** (Polska, urny drewniane)
45. **SKOBUD**
(Polska, windy grobowe, ruchome katafalki, podesty grobowe)
46. **SPIDER TENT**
(Polska, profesjonalne baldachimy)
47. **STRAGLIOTTO** (Włochy, trumny)
48. **SYST-KOM** (Polska, programy komputerowe dla kancelarii cmentarzy i firm pogrzebowych)
49. **TANEXPORT**
(Włochy, konsorcjum włoskich producentów pogrzebowych)
50. **TESSON** (Polska, urny ceramiczne)
51. **„VENIA” BRNO** (Czechy, targi pogrzebowe w Brnie)
52. **WOOD POLAND** (Polska, trumny)



WV T5



WV T5 FURGON



MERCEDES VITO 2 DŁUGI



MERCEDES VITO 2 EXTRA DŁUGI



03-257 Warszawa, ul. Juranda ze Spychowa 65
 tel./fax: (022) 676-96-60 tel.kom.: 0603-653-987
 e-mail: bautex@bautex.pl
 biuro czynne od 7:00 do 15:00

Stolarnia i usługi pogrzebowe Stanisława Mudryka

Potentat na Pomorzu



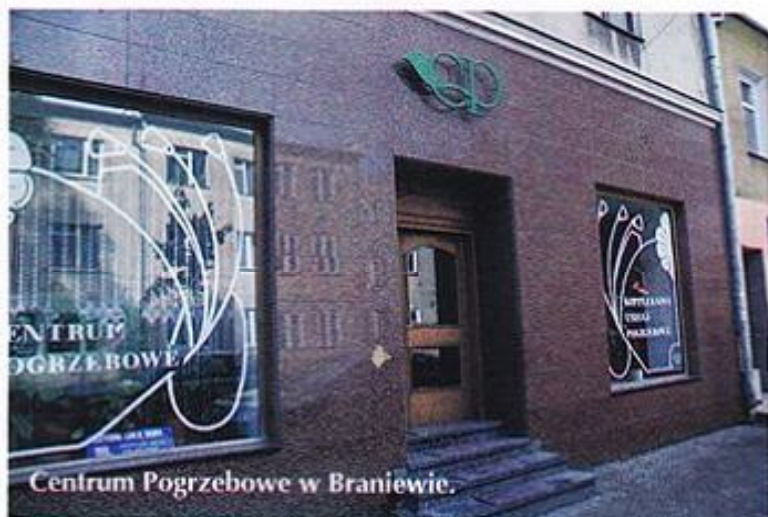
Lilianna i Stanisław
Mudrykowie.

Największa stolarnia trumienna Pomorza znajduje się we Fromborku, a więc już formalnie na terenie woj. warmińsko-mazurskiego. W trumny zaopatruje jednak wielkie przedsiębiorstwa pogrzebowe w miastach położonych na zachodzie, w Elblągu, Gdańsku, Tczewie, Koszalinie. Istnieje od 1982 r., kiedy jej właściciel, Stanisław Mudryk, wyprodukował ręcznie w ciągu jednej nocy trumnę dla zmarłego dziecka.

Wyroby fromborskiej stolarni wyróżnia nie tylko rzemieślnicza solidność i jakość, ale też drewniane uchwyty przy trumnach, dzięki którym St. Mudryk oszczędza kilkadziesiąt tysięcy rocznie na wydatkach na metalowe antaby. Te oszczędności sprawiają m. in., że solidna dębowa trumna z kompletnym

wybicciem i uchwytyami kosztuje we Fromborku 650 złotych.

Właściciel stolarni nie ukrywa, że duży wpływ na rozwój jego firmy miały rozwiązania stosowane przez stolarnie włoskie, które poznawał poprzez pośredników handlujących włoskimi akcesoriami i maszynami. Dzięki temu nadążał za europejskimi nowinkami stylistycznymi i technologicznymi, technikami lakierowania, patynowania, głębokiego rzeźbienia i modami w zdobnictwie. Bilans dwudziestu paru lat produkcji trumien uznaje za niezwykle korzystny, zdobył prestiżowe rynki zbytu, przy stracie tylko jednego klienta. Ma satysfakcję, że jego najbardziej udane trumny - o nazwach „Gdańska”, „Kopernik”, „Niemiecka” i „Pomorska” - są rozpoznawane w całym regionie jako marki godne zaufania.



Centrum Pogrzebowe w Braniewie.



Personel braniewskiej
firmy pogrzebowej.

Drugim, po stolarstwie, obszarem działalności pomorskiego przedsiębiorcy są usługi pogrzebowe, które prowadzi - wraz z żoną Lilianną i synem Przemysławem - od 1996 r. Reprezentacyjne biuro usługowe państwa Mudryków, pod nazwą „Centrum Pogrzebowe”, funkcjonuje w powiatowym Braniewie, leżącym kilkanaście kilometrów od Fromborka. Również w Braniewie, przy ul. Zielonej, pp. Mudrykowie prowadzą własny Dom Pogrzebowy, najlepiej wyposażony w tych stronach. Powstał on w obiekcie po warsztacie samochodowym, ma kaplicę na 60 osób, nowoczesną chłodnię, pomieszczenie do toalety zmarłych i włoską instalację wentylacyjną.

Wybrane modele
popularnych trumien,
wytwarzanych
przez Stanisława Mudryka.





Najbardziej charakterystyczne uchwyty drewniane przy trumnach z pomorskiej stolarni.



Dom Pogrzebowy przy ul. Zielonej i jego kaplica.

Zakład Stolarski Wytwarzanie Trumien Stanisław Mudryk

ul. Mickiewicza 25

14-530 Frombork (Warmińsko-Mazurskie)

tel. (+ 48 55) 243-73-29

fax (+48 55) 243-80-32

www.mudryk.pl

biuro@mudryk.pl (Przemysław Mudryk)



ŚLĄSKI ZAKŁAD POGRZEBOWY

Firma Walicki

41-902 Bytom, ul. Piekarska 99, tel. (0-32) 281 70 13, fax: (0-32) 281 95 17

SPOPIELANIE ZWŁOK

tel. (0-32) 397 00 61 (do 63), fax (0-32) 281 95 17



Prosty, łatwy i szybki dojazd



Zapraszam Zakłady Pogrzebowe do korzystania z usług kremacyjnych, świadczonych przez naszą Firmę. Zostaniecie Państwo obsłużeni profesjonalnie, tanio, według najlepszych wzorów, z pełnym poszanowaniem godności Zmarłych, których powierzyły Wam Ich rodziny. Dysponujemy kaplicą ceremonialną, pokojami pożegnań, chłodniami, trumnami i urnami w szerokim asortymencie. O każdej porze jesteśmy do Państwa dyspozycji, 7 dni w tygodniu, przez 24 godziny na dobę.

*Z poważaniem
Ryszard Walicki*



Formalności pogrzebowe w konsulatach RP

Sprawy nie cierpiące zwłoki

Konsulaty RP przeżywają obłędzenie. Wszystko za sprawą masowych wyjazdów naszych rodaków w celach zarobkowych. - Polacy przebywający za granicą nie mają zapewnionej wystarczającej opieki i pomocy ze strony kraju - bije na alarm Rzecznik Praw Obywatelskich Janusz Kochanowski. Konieczne jest rozbudowanie sieci placówek konsularnych - uważa Rzecznik. Kolejki w polskich placówkach nie spowodowały jednak opóźnień w dokonywaniu odpraw konsularnych sprowadzanych do kraju zmarłych. Sprawy zgonów naszych obywateli za granicą są załatwiane poza kolejnością. W konsulacie w Kolonii (Niemcy) zdarza się, że konsul dokonuje dziennie nawet czterech tego rodzaju odpraw. W placówce tej urządzono nawet specjalne stanowisko dla karawanów. Obok wydzielonego miejsca parkingowego, jest punkt z plombownicą, lakiem i sznurkiem niezbędnymi do wyprawienia trumny lub urny do Polski. Jeżeli rodzina lub wynajęty do przywiezienia ciała do Polski zakład pogrzebowy dysponuje wymaganym kompletem dokumentów, formalności konsularne - nie tylko w tym konsulacie - załatwiane są w ciągu kilkunastu minut. Zdarza się jednak, że sprawy ciągną się miesiącami. Nie z winy konsulatów, a z racji skomplikowanych okoliczności śmierci. Wiąże się to z koniecznością przeprowadzenia żmudnych procedur i zgromadzenia dziesiątków dokumentów. Miejscowe władze na ogół nie wydają ich od ręki, a dopiero po wydeptaniu licznych ścieżek, nie usłanych bynajmniej różami.



ROZGORYCZONE RODZINY

Ministerstwo Spraw Zagranicznych rzadko otrzymuje sygnały o kłopotach związanych ze sprowadzeniem zwłok Polaków do kraju. - Udział miejscowych władz, zwłaszcza prokuratury, opóźnia sprowadzenie zmarłego do Polski - mówi Leszek Kowalski, naczelnik Wydziału Opieki Konsularnej Departamentu Konsularnego i Polonii MSZ. Ministerstwo nie ma jednak wpływu na działania i tempo pracy organów ścigania innych państw. - Rodzina chciałaby, aby ciało wróciło do kraju od razu, a miejscowy prokurator z rozmaitych powodów na to nie zezwala. Pretensje są kierowane oczywiście do konsulatu - dodaje L. Kowalski. Tak było niedawno przy okazji wypadku młodego Polaka, który spadł w przepaść wodospadu w Brazylii. Rodzina była rozgoryczona tempem załatwiania formalności. Polski konsul w mieście Brasilia był oddalony od miejsca zdarzenia o ponad 500 kilometrów. Zgon nastąpił w małej miejscowości, gdzie nie było nawet faksu. - Mielśmy kłopoty z dostar-

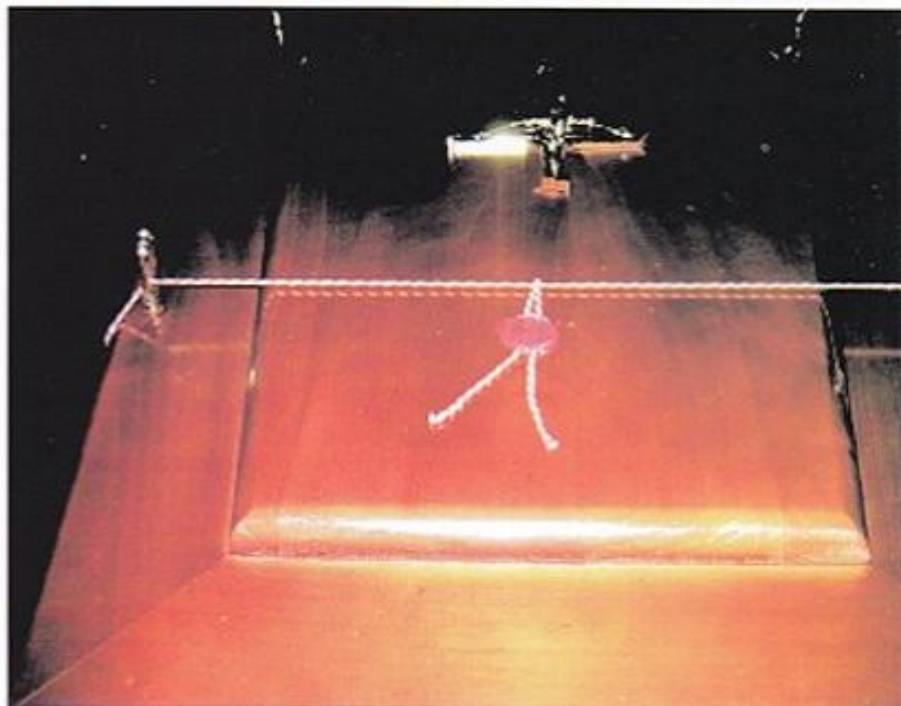
Drugi etap odprawy konsularnej: lutowanie wkładu metalowego ze zmarłym i plombowanie trumny

zeniem oryginałów dokumentów. Załatwienie sprawy trwało dwa i pół miesiąca - tłumaczy L. Kowalski.

Zdarza się jednak, że w krajach nawet tak cywilizowanych jak Wielka Brytania sprawy ciągną się dłużej. Powodem może być toczące się śledztwo lub nie wyjaśnione przyczyny zgonu. W zeszłym roku ciało Polaka, zamordowanego w lipcu, mogło być przetransportowane do kraju, po decyzji brytyjskiego kornera, dopiero w grudniu. - W tym czasie, na wniosek adwokatów oskarżonych, odbyły się cztery sekcje zwłok - wspomina Michał Kosik z firmy pogrzebowej „Funetra”, zajmującej się międzynarodowym transportem zmarłych.

PIERWSZA CZYNNOŚĆ

O śmierci Polaka za granicą władze miejscowe mają obowiązek powiadomić najbliższy konsulat RP w ciągu 48 godzin. Tak stanowi konwencja wiedeńska o stosunkach konsularnych. Odstępstwa od tego terminu mogą dotyczyć obywateli polskich, mających podwójne obywatelstwo lub tych, którzy nie posia-



ciąg dalszy na str. 12

Sprawy nie cierpiące zwłoki

ciąg dalszy ze str. 11

dali przy sobie dokumentu tożsamości. W tym drugim przypadku zachodzi konieczność identyfikacji. Konsulat, oficjalnie poinformowany o zgonie, wysyła depechę do Urzędu Wojewódzkiego, właściwego - ze względu na miejsce zamieszkania zmarłego Polaka - aby powiadomił bliskich. Jeżeli konsulat dysponuje adresem zamieszkania zmarłego, zwraca się do starosty z prośbą o poinformowanie rodziny i uzyskanie jej stanowiska w sprawie organizacji pogrzebu. W depeczy zawarte są informacje o przyczynie i miejscu śmierci. Te wiadomości mogą mieć znaczenie przy uzyskiwaniu przez rodzinę zezwolenia starosty na sprowadzenie zwłok, prochów lub szczątków.

NA KŁOPOTY KONSULAT

Prawo do uzyskania pomocy i opieki ze strony konsulatu podczas pobytu za granicą gwarantuje art. 36 Konstytucji RP. W przypadku zgonu Polaka chodzi nie tylko o przyjęcie i przekazanie tej informacji do kraju, ale - jak mówi Leszek Kowalski - „o pomoc konsula, mającą na celu sprowadzenia ciała do Polski, ewentualną identyfikację zmarłego, wyjaśnienie okoliczności śmierci, a także zgromadzenie i przetłumaczenie na język polski wszelkich niezbędnych dokumentów”.

Rola i zaangażowanie konsulatu zależy w dużym stopniu od tego czy rodzina zdecyduje się na sprowadzenie ciała do kraju. Znaczenie ma także to, czy wynajmie ona firmę zajmującą się międzynarodowym transportem zwłok. - Rodzina ma prawo nie skorzystać z usług krajowej firmy pogrzebowej - mówi L. Kowalski z MSZ. Zdarza się, że rodziny po prostu na to nie stać. Zmarły jest wówczas chowany na koszt miejscowych władz, bywa, że w mogile zbiorowej. - Jeżeli rodzina chce, żeby pochówek był godniejszy - życzy sobie np. wystawienia nagrobka czy udziału duchownego w ceremonii pogrzebowej - konsul może to zorganizować i przekazać środki wpłacone przez bliskich na ten cel. - Konsul może okazać się pomocny w nawiązaniu kontaktu z miejscową spopieliarnią i zorganizowaniu kremacji. Spopielenie zmniejsza koszty. Bliscy korzystają wówczas z usług zagranicznej firmy pogrzebowej. Muszą jednak pokryć koszty kremacji i ekspedycji urny. Tak się dzieje stosunkowo często np. w Hiszpanii, skąd sprowadzenie trumny jest drogie, a spopielenie o połowę tańsze. Konsulaty pomagają w tym także w Grecji i Włoszech.

Można także zwrócić się do MSZ z prośbą o wyszukanie zagranicznej firmy pogrzebowej, która wykona usługę transportu zmarłego do Polski. W takim układzie polska firma nie będzie brała udziału w przedsięwzięciu. Konsul ma wówczas obowiązek zrobić rozeznanie w cenach i ofercie miejscowych firm. Raport przysyła do MSZ, a rodzina w Polsce dokonuje wyboru firmy, której powierza wykonanie usługi. Pieniądze, które w Polsce na poczet usługi wpłacają bliscy, są przekazywane za pośrednictwem MSZ.

ZWYKŁA LUDZKA UCZYNNOŚĆ

Na wsparcie konsula zawsze może liczyć zarówno rodzina jak i wynajęta przez nią firma pogrzebowa. Zaangażowanie konsulów w załatwienie formalności - co nie może dziwić - uzależnione jest od obciążenia bieżącymi obowiązkami. Konsul w Bukareszcie, zwykle sam jedzie na miejsce zgonu, przygotowuje dokumenty i jeszcze... targuje się z Cyganami o cenę świadczonych przez nich usług pogrzebowych. - To może wynikać z tego, że nie ma wielu zgonów naszych rodaków w Rumunii, konsul ma więcej czasu - uważa Janusz Hryniuk z firmy „Funetra”.

Z wzorowo wypełniającymi swoje funkcje konsulami spo-

tkal się także Piotr Godlewski z Agencji Funeralnej S.O.S. - Konsulowie z krajów, których języki są mało popularne, tłumaczą dokumenty, choć nie mają takiego obowiązku. Tak postępują konsulowie w Atenach, Helsinkach czy Kairze. Tłumaczenie konsula ma walor tłumaczenia przysięgłego, więc nie trzeba już tego załatwiać w kraju - wyjaśnia P. Godlewski.

W razie zgonu obywatela polskiego na Łotwie, konsul w Rydze załatwia sam niemal wszystko. To nie tylko chęć niesienia pomocy i uczynność. Zobowiązują go do tego łotewskie przepisy. - Rola zakładu pogrzebowego sprowadza się więc właściwie do zabrania ciała - mówi P. Godlewski.

Obleżony ostatnio konsulat w Oslo jest także bardzo przychylnie nastawiony do zgłaszającego się po informacje zakładu z Polski. - Obecny konsul w Helsinkach dużo pomaga i załatwia wiele spraw, gdy jest taka potrzeba - podkreśla P. Godlewski.

EGZOTYCZNE PROBLEMY

Pomoc konsulatu jest szczególnie ważna w krajach zamorskich. Sprowadzenie z nich zmarłego może mieć miejsce jedynie samolotem, a koszty takiej operacji są liczone w wielu tysiącach dolarów. Konsulat pomoże bezpłatnie w załatwieniu formalności w miejscowych urzędach. Koszty wynajętej firmy pogrzebowej i transportu lotniczego z własnej kieszeni pokrywa rodzina. - Duży problem może być w krajach arabskich - uważa Piotr Godlewski. Tam nie ma firm pogrzebowych i konsulaty po prostu nie mają komu powierzyć wykonania tego typu usług - tłumaczy. Gdy umiera muzułmanin pogrzeb odbywa się w dniu śmierci, a ostatnią posługę sprawują bliscy. Polakiem nie ma się kto zająć.

Sytuacja może okazać się jeszcze bardziej złożona, gdy Polak umrze na którejś z wysp na Pacyfiku. Pojawia się wtedy problem ustalenia właściwego konsulatu RP, który powinien załatwiać formalności. - Niektóre wyspy na Pacyfiku podlegają konsulatom w Los Angeles, inne konsulatom w Waszyngtonie - wyjaśnia Piotr Godlewski, który sprowadzał Polaka zmarłego na wyspie Pago Pago. Zdarza się, że dwie wyspy mają identyczne nazwy. Jedna podlega jurysdykcji amerykańskiej, druga zaś jest niepodległa. - Może być dużo zamieszania przy ustalaniu, na której z nich znajduje się Polak i który konsulat ma ją w zasięgu terytorialnego działania - dodaje P. Godlewski.

PODSTAWĄ: WŁAŚCIWA DOKUMENTACJA

Wynajęcie przez rodzinę firmy zajmującej się międzynarodowym transportem zwłok jest dla konsulatu dużym ułatwieniem. - Konsul współpracuje z firmą pogrzebową, która jest wyznaczona przez bliskich - mówi Leszek Kowalski z MSZ. Niektóre konsulaty pomagają od niej oświadczenia upoważniającego dany zakład do wykonania usługi. - Zdarzały się takie sytuacje, że różne firmy dzwoniły do konsulatu w sprawie zgonu tej samej osoby, a konsulat o zgonie tego Polaka nie miał jeszcze żadnych oficjalnych informacji - wyjaśnia L. Kowalski. Szczególnie wyczułone na takie praktyki są konsulaty RP we Włoszech. Tu na ogół trzeba się wykazać pełnomocnictwami od rodziny. W innych krajach jest mniej rygorystycznie. - Gdy dzwoniemy do konsulatu, operując danymi zmarłego, to na ogół otrzymujemy informacje potrzebne do zorganizowania wyjazdu po zmarłego - mówi Janusz Hryniuk.

Pomoc konsulatu dla polskiej firmy pogrzebowej ogranicza się w zasadzie do telefonicznego przekazania jej informacji o tym, gdzie znajduje się ciało. Konsulat podaje ewentualnie

numery telefonów do kostnicy, na policję, do prokuratury lub koronera w zależności od tego, w czyjej dyspozycji znajduje się zmarły. Zakład z Polski od tego momentu może czynić telefoniczne ustalenia z tymi instytucjami zmierzające do przywiezienia zmarłego do ojczyzny. - *Sztuka w naszej pracy nie polega na fizycznym przetransportowaniu ciała. Najważniejsze i najtrudniejsze jest wyrobienie w danym kraju właściwej dokumentacji zgonu oraz załatwienie różnych certyfikatów, które pozwolą wywieźć ciało z danego kraju* - mówi Janusz Hryniuk.

POLSKIE DOKUMENTY W ZAGRANICZNYCH URZĘDACH

Zanim jednak ekipa zakładu pogrzebowego wyruszy w świat lub uruchomi swoje kontakty z zagranicznymi współpracownikami, trzeba załatwić kilka formalności w kraju. Zestaw dokumentów, który trzeba zdobyć w Polsce, może być różny w zależności od wymagań danego państwa. Trzeba na ogół uzyskać dokumenty z ksiąg stanu cywilnego, m.in. odpis aktu urodzenia. Jeżeli zmarły był rozwiedziony, może być potrzebny akt rozwodowy z Polski. Dokumenty te przydadzą się przy sporządzaniu za granicą aktu zgonu. Należy je przed wyjazdem przetłumaczyć u tłumacza przysięgłego na język kraju w którym nastąpił zgon. Przed wyruszeniem w trasę należy także uzyskać zezwolenie na sprowadzenie zwłok albo szczątków ludzkich z obcego państwa od starosty właściwego dla miejsca pochówku.

O zezwolenie mogą wystąpić osoby, które na podstawie ustawy o cmentarzach i chowaniu zmarłych, są uprawnione do pochowania zmarłego, a więc małżonek, rodzice, dziadkowie, wnuki, prawnuki zmarłego i inne wymienione w art. 10 ustawy osoby. O zezwolenie może także wystąpić, działająca z upoważnienia rodziny, firma pogrzebowa. Powinno być ono wydane nie później niż w terminie 3 dni od dnia otrzymania wniosku. Szczegółowe wymogi co do wniosku zawarte są w Rozporządzeniu Ministra Zdrowia z dnia 23 lutego 2005 roku w sprawie wydawania zezwoleń na przewóz zwłok i szczątków ludzkich. Zezwolenie nie zostanie wydane jeśli przyczyną zgonu była cholera, dur wysypkowy, dżuma, gorączka powrotna i inne choroby wymienione w Rozporządzeniu Ministra Zdrowia z 6 grudnia 2001 roku w sprawie wykazu chorób zakaźnych. W takich przypadkach nie ma możliwości sprowadzenia ciała do kraju przez dwa lata. Po tym czasie można dokonać ekshumacji i po uzyskaniu zezwolenia starosty przywieźć szczątki zmarłego do Polski.

CO KRAJ TO OBYCZAJ

Są kraje w których załatwienie formalności nie nastęrcza większych kłopotów. Tak jest na przykład w Wielkiej Brytanii czy Irlandii. Z utrudnieniami i sformalizowaną procedurą przyjdzie się zmierzyć we Francji czy Włoszech. We Francji trzeba uzyskać m.in. zezwolenie na wywóz zwłok z jej terenu. Wydawane jest ono przez prefekturę. Żeby je otrzymać, polski zakład musi wykazać się posiadaniem zezwolenia na przewóz zwłok na terenie Francji. Aby je zdobyć, trzeba się poddać skomplikowanej procedurze, którą przechodzą także francuskie zakłady. - *Należy wykazać się różnymi atestami higieny na samochód i udowodnić, że spełnia się warunki do przewozu ciała* - tłumaczy Janusz Hryniuk.

We Włoszech w załatwianiu dokumentów i zezwoleń sanitarnych na miejscu musi brać udział włoski zakład pogrzebowy. Trzeba mu za te usługi oczywiście zapłacić. Warunkiem wywozu ciała z Włoch jest posiadanie zezwolenia z prefektury. Jest ono wydawane tylko na prośbę polskiego konsulatu. Zakład pogrzebowy więc bez udziału konsulatu RP nie załatwi niczego.

- *Procedury są w różnych krajach podobne, dokumenty nazywają się jednak inaczej* - mówi Piotr Godlewski. Jeśli zgon był

naturalny, to - na podstawie karty zgonu - w zagranicznym USC wystawiany jest akt zgonu. Można jednak natknąć się na niespodzianki. W jednym z krajów europejskich akty zgonu wystawiane są przez Urzędy Podatkowe.

Są państwa, w których nie wystawia się aktów zgonu dla cudzoziemców czasowo przebywających na terytorium danego państwa. - *W takiej sytuacji na podstawie karty zgonu i ewentualnie innych przetłumaczonych i zalegalizowanych przez konsula dokumentów w polskim USC wystawiany jest akt zgonu* - wyjaśnia Leszek Kowalski z MSZ.

W Nepalu nie istnieją akty zgonu. - *Można co najwyżej uzyskać zaświadczenie o zgonie i inne dokumenty medyczne pod warunkiem, że zapłaci się za sekcję zwłok* - mówi Piotr Godlewski. Konsul RP w Indiach zna jednak prawo miejscowe i musi uznać lokalną praktykę, gdy załatwia się formalności w placówce konsularnej.

Pewne odrębności mogą pojawić się w sytuacji, gdy zgon nie miał naturalnego charakteru. Na wywiezienie zwłok potrzebne jest wówczas zezwolenie prokuratury lub koronera.

W krajach będących stronami konwencji berlińskiej w sprawie przewozu zwłok trzeba wyrobić tzw. paszport dla zwłok. Bez tego dokumentu nie ma mowy o wyjechaniu z ciałem m.in. z Niemiec, Włoch, Szwecji czy Francji.

ZEZWOLENIE, PIECZĄTKI I LAK

Gdy dokumenty są już w komplecie, a zmarły spoczął w trumnie - w zalutowanym metalowym wkładzie - należy udać się z trumną do najbliższego konsulatu. Najbliższy bywa oddalony od miejsca zgonu o kilkaset kilometrów. Tu nastąpi odprawa konsularna. Obowiązek jej dokonania wynika z paragrafu 29, obowiązującego w tym zakresie rozporządzenia z 20 października 1972 roku w sprawie urządzania cmentarzy, prowadzenia ksiąg cmentarnych oraz chowaniu zmarłych. Odprawa konsularna składa się z dwóch etapów. Po pierwsze polega ona na wydaniu przez konsula zezwolenia na sprowadzenie zwłok i przejazd przez terytorium RP. Konsulowi trzeba przedłożyć zezwolenie starosty na sprowadzenie zwłok z obcego państwa i inne dokumenty. W zależności od kraju będzie to na ogół akt zgonu czy karta zgonu, „paszport dla zmarłego” w krajach będących stronami konwencji berlińskiej, zezwolenie prokuratora lub koronera, czy zezwolenia sanitarne wymagane w danym kraju.

- *Konsul, zanim wyda zezwolenie, sprawdza czy przedłożona mu dokumentacja wystarczy do zarejestrowania zgonu w krajowym USC* - wyjaśnia L. Kowalski. - *Chodzi o to, by na braku dokumentacji nie ucierpiała rodzina, która nie będzie mogła z tego powodu pochować zmarłego*. - Rolą konsula jest stanie na straży prawa polskiego i badanie dokumentów wydanych przez władze kraju jego urzędowania.

Druga część odprawy konsularnej polega na założeniu plomb na trumnę lub urnę oraz opieczętowaniu ich pieczęcią konsularną. Dokonanie odprawy konsularnej kosztuje w krajach Unii Europejskiej 54 euro. W innych państwach opłaty są zróżnicowane.

DESPERACKI TELEFON

Leszek Kowalski z MSZ dobrze ocenia przygotowanie przyjeżdżających do konsulatu na odprawę firm pogrzebowych. - *Firmy chcą szybko sprawę załatwić i jeśli znają się na tym co robią, to nie ma z odprawą problemów* - dodaje. Większość zakładów telefonicznie lub faksem uprzedza o swoim przyjeździe w danym dniu. Bywa, że dokumenty są wcześniej wysyłane po to, by konsulat mógł się do odprawy przygotować.

Zdarzają się jednak przypadki, że firmy z Polski nie radzą sobie z załatwieniem formalności w obcym kraju. Problemem

Sprawy nie cierpiące zwłoki

Dokończenie ze str. 13

dla zakładów sporadycznie zajmujących się międzynarodowym transportem zmarłych jest nieznanomość języków obcych. Dla konsula denerwujący jest telefon od pracownika zakładu stojącego pod niemiecką kostnicą i proszącego, aby konsul tam zadzwonił i wyjaśnił jakiś problem. Bywa, że pracownicy firm wyjeżdżając z Polski nie wiedzą o opłatach, które trzeba ponieść na miejscu. Przyjeżdżają bez pieniędzy i wówczas proszą konsulat o pomoc. Polska placówka z jednej strony musi pomóc, z drugiej jednak - ma z tym dużo zachu.

- Trzeba kilku lat, żeby zgłębić formalności, które należy załatwić w różnych krajach. Konieczna jest znajomość kilku języków obcych. Zawsze trzeba mieć się na baczności. Nawet w Hiszpanii czy Włoszech są tacy co będą chcieli zakład z Polski oszukać, a przynajmniej zdrowo oszukać - mówi Michał Kosik.

Należy także zainwestować w porządną karawan, który będzie miał międzynarodowy atest higieny. Do auta pogrzebowego z Polski może mieć zastrzeżenia miejscowy sanepid. Tego rodzaju kłopoty miał ostatnio pewien zakład z Polski, któremu nie pozwolono przewieźć trumny przez terytorium Italii. Trumna z ciałem znalazła się w jego przestrzeni ładunkowej dopiero na granicy z Austrią. Tu doszło do przeładunku z karawanu włoskiego, za którego wynajęcie trzeba było słono zapłacić.

Za granicą normalną praktyką jest zatrzymywanie karawanów do kontroli przez policję. We Włoszech, Francji czy Niemczech trzeba policjantowi okazać dokumenty dotyczące przewożonych zwłok. Rutynowa kontrola może przerodzić się w kłopoty, gdy policjanci wykryją w aucie nieprawidłowości lub usterki.

JESTEŚMY W UNII EUROPEJSKIEJ

Od maja 2004 roku kontrole na zachodniej i południowej granicy stały się, jak na obszar Unii przystało, wyrównane. Karawany nadjeżdżające od strony Niemiec, Czech czy Słowacji ustawiają się na tym samym pasie co auta osobowe i podlegają sporadycznym - jak one - kontrolom. Funkcjonariusze Straży Granicznej tylko czasami sprawdzają dokumenty i zezwolenia na prowadzenie zwłok do Polski. Jeszcze rzadziej sprawdzane są plomby konsularne. Często karawan swobodnie przejeżdża przez punkt graniczny - mówią przedsiębiorcy zajmujący się międzynarodowym transportem zwłok.

Wspólny obszar gospodarczy, jaki tworzymy z pozostałymi 24 państwami Unii, nie wpłynął jednak na uproszczenie polskich procedur związanych z transportem zmarłych. Dzieje się tak pomimo panującego w Unii swobodnego przepływu towarów, osób, usług i kapitału. Tymczasem trzeba - jak za dawnych lat - mieć zezwolenie konsula i zaplombować trumnę. Te formalności jednak na granicach wewnętrznych Unii nikogo na dobrą sprawę nie interesują.

Nasuwa się więc pytanie, czy zezwolenia konsula są nadal potrzebne? - Nie ma w tym zakresie jednolitych unormowań unijnych - mówi Leszek Kowalski z MSZ. Jego zdaniem z zezwoleń wydawanych przez konsulów nie można zrezygnować. - Jest wiele krajów na świecie, z których - bez zgody konsula - ciało nie zostanie wypuszczone poza granicę - tłumaczy.

ZEZWOLENIA A PRAWO POLSKIE I EUROPEJSKIE

Wątpliwości w zakresie prawa konsulów do wydawania zezwoleń potęgowane były przez brak jakiegokolwiek uregulowania tej sprawy w ustawie o cmentarzach i chowaniu zmarłych. Przepisy ustawy nie mówią nic o zezwoleniu konsula. Nie bardzo

wiadomo także dla kogo ono jest. Do pochowania zwłok przywiezionych do kraju potrzebne jest bowiem jedynie pozwolenie starosty.

W celu wyeliminowania pojawiających się zastrzeżeń przygotowywana jest w Sejmie nowelizacja art. 14 ust. 3 i 4 tej ustawy. Zgodnie z projektem w ustawie ma być wyraźnie zapisane, że konsul ma wydawać zaświadczenie stwierdzające, że zwłoki i szczątki mogą być sprowadzone na terytorium RP. Utrzymano poza tym wymóg uzyskiwania pozwoleń od starostów.

Ministerstwo Spraw Zagranicznych widzi szansę na uproszczenie procedury w przystąpieniu Polski do porozumienia Rady Europy z 1973 roku w sprawie przewozu zwłok. *- Na terenie państw Unii byłby wtedy wydawany paszport dla zwłok i zbędne byłoby wówczas zezwolenie konsula - tłumaczy L. Kowalski. Te sprawy są w gestii resortu zdrowia. Ministerstwo Spraw Zagranicznych zwróciło się już do Ministerstwa Zdrowia o rozważenie przystąpienia przez nasz kraj do tego porozumienia. Jak na razie jest to jednak pieśń przyszłości.*

BEATA MRÓZ



Jak wynika z zebranych przeze mnie informacji w różnych instytucjach i rozmów z przedsiębiorcami pogrzebowymi, sprowadzenie do Polski zmarłych za granicą rodaków nie jest rzeczą prostą. Godzi się podkreślić postawę polskich konsulów, które - generalnie - przychodzą z pomocą i życzliwością firmom pogrzebowym i rodzinom, których dotknęła tragedia. Dla niektórych konsulów nie liczą się wówczas godziny pracy. Niestety, nie dla wszystkich. Te m.in. problemy poruszył w sierpniowym wystąpieniu Rzecznik Praw Obywatelskich. Przedsiębiorca pogrzebowy musi, po odebraniu ciała, udać się niekiedy nawet 400 km, by dokonać odprawy. Zmuszony jest jechać często w głąb kraju, w kierunku przeciwnym niż droga do Polski. Tego samego dnia formalności w konsulacie już na ogół nie załatwi. Chodzi więc nie tylko o rozbudowę sieci placówek, ale także dostosowanie godzin ich pracy do potrzeb petentów.

W Polsce jest 8 firm specjalizujących się w międzynarodowym transporcie zmarłych. Zajmują się one zgonami obywateli polskich za granicą i załatwiają także formalności związane ze zgonami cudzoziemców w Polsce. Można firmy te określić jako specjalistów w tej dziedzinie. Potrafią pokonać wszelkie trudności i z powodzeniem dają sobie radę w najbardziej nieoczekiwanych sytuacjach. Są także firmy, które przypadkowe zlecenie na transport międzynarodowy traktują jak „uchwycenie Pana Boga za nogi”. Bywa, że nadzieja na duży zarobek, po przejechaniu kilku tysięcy kilometrów, przeradza się w straty, gdy zakład wraca do Polski bez zmarłego.

Bardzo istotną sprawą są uregulowania prawne. Niestety, obecne przepisy zbyt często pozwalają - poprzez swoją niejednoznaczność - na zbyt dowolne interpretacje ze strony urzędników. Przystąpienie Polski do Unii Europejskiej miało sprawy uprościć. Procedury uprościli Niemcy. Od maja 2004 r., gdy Niemiec umrze w Polsce, w załatwianiu formalności nie uczestniczy niemiecki konsul w naszym kraju. Załatwiane są jedynie dokumenty w polskich urzędach, z którymi jedzie się ze zmarłym prosto do niemieckiego zakładu pogrzebowego.

Obecne przepisy następczą dodatkowych trudności firmom pogrzebowym. Dla rodzin przebrnięcie przez wszystkie formalności stanowi drogę przez mękę. Niemal zawsze do ostatniej chwili nie są one w stanie ustalić daty pogrzebu. To wszystko wzmacnia ból i pomnaża cierpienie po stracie najbliższej osoby.

F

WŁOSKI PRODUCENT TRUMIEN

F E R R A R I

spa

Skorzystaj z „Pakietu Ferrari”**- zamów natychmiast telefonicznie lub faksem:**

- 1 trumnę z jodły w cenie 820,00 zł z wybiciem i okuciem
- 1 trumnę z modrzewia w cenie 1.190,00 zł z wybiciem i okuciem
- 1 trumnę z dębu w cenie 1.310,00 zł z wybiciem i okuciem



Jodła 715,00 zł (goła)



Jodła 715,00 zł (goła)



Modrzew 1000,00 zł (goła)



Modrzew 1000,00 zł (goła)



Dąb 1.120,00 zł (goła)



Dąb 1.120,00 zł (goła)

ADMINISTRACJA FIRMY
FERRARI
 NA POLSKĘ

Ronzat Massimiliano

58-100 Świdnica, ul. Śląska 11, tel. 074/ 853 59 81, mobile 0695 624 233

PRZEDSTAWICIEL FIRMY NA POLSKĘ



PRZEDSIĘBIORSTWO PROJEKTOWO - WYKONAWCZE

REZON

Inż. **ANDRZEJ DURSKI**

85 - 236 BYDGOSZCZ ul. Grunwaldzka 32
tel/fax. (052) 322-78-04, kom. 0601-691-655
email: durski@rezon.bydgoszcz.pl



PRZEDSTAWIAMY AKTUALNE REALIZACJE DOSTAW WYPOSAŻENIA DLA DOMÓW PRZEDPOGRZEBOWYCH



Wrzesień 2006

INWESTOR :

Przedsiębiorstwo Produkcyjno - Handlowo - Usługowe
"DĘBICA" sp. z o.o.
ELBLĄG



Komora chłodnicza na 16 ciał na tacach i w trumnach
z załadunkiem mechanicznym - wózkiem hydraulicznym



Zestaw do transportu, mycia
oraz ubierania ciał



Stół do mycia i toalety pośmiertnej
oraz stolik na instrumenty

ZAPRASZAMY DO SKORZYSTANIA Z NASZYCH USŁUG



Październik 2006

INWESTOR :

Urząd Gminy Brzeszcze
BRZESZCZE k/ Oświęcimia



Komora chłodnicza na 4 ciała w trumnach w systemie wózkowym w układzie funkcjonalnym 4 wózków (dwa niskie , dwa wysokie) niezależnie wjeżdżających do komory



Listopad 2006

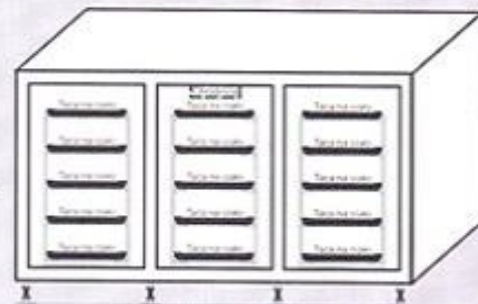
INWESTOR :

Miejskie Przedsiębiorstwo Usług Komunalnych
WARSZAWA



Komora chłodnicza na 7 ciał w trumnach i kapsułach (3 trumny , 4 kapsuły) z załadunkiem mechanicznym - wózkiem hydraulicznym

Uwaga : Aktualnie w realizacji dostawa komory chłodniczej na 15 ciał dla Domu Pogrzebowego Służew -Warszawa





rok. zał. 1991

Jerzy Furmańczyk

ul. Cmentarna 1a, 72-200 Nowogard

tel./fax (0-91) 392 17 67

tel. kom. 0-602 350 318

e-mail: jfnowogard@poczta.onet.pl

PLUDRA[®]
FRANKFURT

www.pludra.de



36,90 zł



37,90 zł



45,00 zł



Urny oraz artykuły funeralne dla firm pogrzebowych, zarządów cmentarzy, kaplic, domów pogrzebowych oraz krematoriów.

Wysoka jakość artykułów oraz przystępne ceny. Zainteresowanym przesyłamy katalogi.

Ceny podane są cenami netto. Wszystkie artykuły spełniają normy unijne.

Odpowiedzi na najbardziej typowe pytania zadawane zarządcom cmentarzy

PRAWO DO GROBU w pytaniach i odpowiedziach (cz. II)

■ Autor jest prezesem Zarządu spółki miasta Przedsiębiorstwo Zieleni i Usług Komunalnych "Zieleni Miejska" we Włocławku (Kujawsko-Pomorskie) i członkiem władz Polskiego Stowarzyszenia Kremacyjnego, Administratorów Cmentarzy i Przedsiębiorców Pogrzebowych. Wieloletni zarządca cmentarzy, licencjonowany zarządca nieruchomości (nr lic. 10367)

W poprzednim numerze „Memento” zamieściłem 12 odpowiedzi na pytania najczęściej zadawane zarządcom cmentarzy. Obecnie przytaczam kolejne pytania i odpowiedzi na nie. Moje objaśnienia są wynikiem lektur przepisów i komentarzy prawnych, skrupulatnego przestudiowania dzieła Prof. Stanisława Rudnickiego „Prawo do grobu”, a także wieloletnich doświadczeń zawodowych i konsultacji z wytrawnymi praktykami, zarządcami i administratorami największych polskich cmentarzy.

■ **Czy przy wnoszeniu opłaty przedłużającej „po terminie” należy pobierać „odsetki za zwłokę”?**

- Nie należy. Istotą nie jest wnoszenie opłaty, jako należności wymagalnej, lecz złożenie zastrzeżenia przeciwko użyciu grobu do ponownego pochówku (lub jego likwidacji).

Zastrzeżenie to może być zarówno ustne (umowa ustna) i wtedy wniesienie opłaty (rachunek) jest materialnym dowodem wniesienia takiego zastrzeżenia, jak i może to być umowa na piśmie. Wtedy w tej pisemnej umowie (zawartej z zachowaniem warunków określonych w art. 7 ustawy) zostaną określone wzajemne (między zarządem cmentarza, a uprawnionym do grobu) prawa i obowiązki, w tym również wysokość opłaty, która może być wyższa lub niższa lub może jej nie być wcale. Umowy takie mogą być zawierane zarówno w stosunku do grobów ziemnych, jak i murowanych - i to zarówno po 20-tu latach jak i przy pogrzebie, a nawet wcześniej, np. przy wybudowaniu grobowca do przyszłych pochówków.

W związku z tym, że wnoszenie opłaty nie jest należnością wymagalną samą w sobie (jest to tylko dowód wniesienia zastrzeżenia przeciwko użyciu grobu do pochówku), to i „odsetek za zwłokę” nie pobiera się. Opłatę pobiera się w wysokości obowiązującej w dniu wnoszenia opłaty. Opłaty za pochowanie zwykle okresowo wzrastają i po wielu latach opłata będzie zwykle wyższa niż ta, która byłaby wniesiona kilka lat wcześniej, czyli wtedy, kiedy upłynął 20-letni okres ważności opłaty. To właśnie stanowi swoistą rekompensatę odsetek za zwłokę.

Opłata wniesiona „po terminie” powinna obejmować okres 20-letni, liczony od daty upływu ważności poprzedniej opłaty, np. opłata wnoszona po 50-ciu latach od daty pochówku powinna obejmować dwa okresy 20-letni

(pierwsza opłata przy pochówku, następne dwie opłaty za 40 lat). Musi tu być zachowana ciągłość (kontynuacja) nabytego w momencie zgonu prawa. Gdyby nie było ciągłości, to zachodziłaby sytuacja, że pierwotne (z art. 10) prawo wygasło, a po wniesieniu nowej opłaty pojawiło się nowe prawo. Co to za prawo? Na jakiej podstawie przyznane? Jak należy nim rozporządzać? Jakie są relacje między ewentualnymi innymi beneficjentami?

Prościej byłoby wtedy grób zlikwidować, szczątki wyekshumować i „sprzedać” wolne miejsce pod przyszły grób.

■ **Czy można uważać, że miejsce pod grób zostało „sprzedane”, a „kupujący” może nim rozporządzać jak swoją własnością?**

- Nie można. Właścicielem cmentarza komunalnego jest organ samorządu terytorialnego, a właścicielem cmentarza wyznaniowego jest właściwa władza kościelna. Zakładanie, urządzenie i zarządzanie cmentarzami jest realizacją zadań o charakterze powszechnie dostępnych usług publicznych i tylko te dwa rodzaje podmiotów mogą urządzać i prowadzić cmentarze. W systemie prawa polskiego wykluczona jest możliwość zakładania i utrzymania cmentarzy przez osoby fizyczne i prawne prawa prywatnego.

Właściciel cmentarza udostępnia uprawnionemu miejsce pod grób na pewien określony czas. Początkowo jest to okres 20-tu lat, a potem okres ten może być przedłużony. Uprawniony do grobu może być uważany za posiadacza zależnego w pojęciu określonym w art. 336 Kodeksu cywilnego. Uprawniony do grobu, jako posiadacz zależny, może grobem rozporządzać (władać) w ramach przysługujących mu praw posiadacza zależnego. W tym wypadku ma prawo na grobie postawić nagrobek i to w zasadzie z dowolnego materiału i w dowolnej formie architektonicznej, może stawiać kwiaty, palić znicze i władać w inny sposób z zachowaniem jednak uwarunkowań, które wynikają z przysługujących mu praw. Jeśli plan zagospodarowania cmentarza określa jakiejkolwiek warunki, wytyczne lub inne ograniczenia, to uprawniony do grobu musi się do nich stosować. To samo dotyczy innych obiektywnych warunków. Jeśli np. wytyczne konserwatora zabytków zabraniają wykonywania renowacji, czy remontu nagrobka zabytkowego bez zgody konserwatora, to upraw

Odpowiedzi na najbardziej typowe pytania zadawane zarządom cmentarzy

ciąg dalszy ze str. 19

niony do grobu musi to respektować.

Uprawniony do grobu nie może więc ani grobu, ani miejsca sprzedać, czy podarować, bo nie jest jego właścicielem. Nie może władać grobem niezgodnie z przysługującymi mu prawami. Rozporządzenie grobem niezgodnie z przysługującymi mu prawami (np. sprzedaż grobu) jest od początku nieważne.

Jeśli uprawniony do grobu nie chce swoich praw do grobu wykonywać, to prawa te może wykonywać ktoś inny, ale uprawnienia te przechodzą na osobę (osoby) określone w przepisach prawa (art. 10 ustawy o cmentarzach), a nie na tego, kogo wskaże uprawniony.

W przypadku utraty praw posiadacza zależnego (lub ekshumacji zwłok z grobu) władanie nad miejscem (rzeczą) pod grób wraca do posiadacza samoistnego (Gminy), który poprzez oddanie miejsca we władanie posiadaczowi zależnemu swoich praw nie utracił (art. 337 k.c.). Posiadacz samoistny posiada prawo ingerencji, jeśli posiadacz zależny włada rzeczą w sposób niezgodny z warunkami władania przysługującymi posiadaczowi zależnemu.

■ Czy opłaty przedłużające można wносить na okresy krótsze lub dłuższe niż 20 lat?, Czy opłaty można wносить w ratach?

- W zasadzie nie można, chociaż... Ustawa o cmentarzach określa wyraźnie (art. 7 ust. 2), że wniesione zastrzeżenie przeciwko użyciu grobu do ponownego pochówku ma skutek na 20 lat i może być odnowione. To znaczy samo wniesienie zastrzeżenia nie wymaga określenia okresu, na który jest wnoszone, gdyż zastrzeżenie to z mocy prawa skutkuje na 20 lat. Łącznie z wniesieniem zastrzeżenia powinna być wniesiona opłata jednorazowa w takiej wysokości jak za pochowanie. Takie załatwienie sprawy jest jasne i oczywiste. Każde inne rozwiązanie rodzi pytania i budzi wątpliwości.

Zarząd cmentarza nie powinien przyjmować opłat ratalnych, gdyż nie jest instytucją kredytującą i nie jest do kredytowania uprawniony. Ponadto w przypadku przyjmowania wpłat ratalnych pojawia się szereg problemów i pytań, a mianowicie: jak określić wysokość opłaty, gdy w okresie wpłat opłata za pochowanie wzrośnie? Kiedy uprawniony uzyskuje pełnię praw: po wpłaceniu pierwszej czy ostatniej raty? A co będzie jeśli wpłacający po kilku wpłatach zaprzestanie dalszych wpłat?

W tej sytuacji jedyną możliwością właściwego rozwiązania sprawy daje ust. 4 art. 7 ustawy o cmentarzach, który dopuszcza zawieranie w tej sprawie umów. W tym wypadku najlepsze byłoby zawieranie umów pisemnych, w których bezspornie zostaną określone wzajemne obowiązki i uprawnienia stron. Trzeba także mieć na względzie to, czy umowa taka będzie zgodna z przepisami fiskalnymi i finansowymi (przepisy o kredytowaniu, o podatkach i inne).

■ Czy wyrażona za życia wola osoby zmarłej, co do pochowania jej w określonym grobie (miejscu) jest dla zarządu cmentarza wiążąca?

- Nie jest. Jeżeli wola zmarłego jest znana i w sposób nie budzący wątpliwości udokumentowana, to jest ona nadrzędna w stosunku do uprawnień wynikających, z art. 10 ustawy o cmentarzach i chowaniu zmarłych. Wykonawcą tej woli jest osoba ustanowiona przez zmarłego i ma prawo do pochowania przed innymi uprawnionymi, którzy powinni się do niej dostosować. Jeżeli jednak wykonawca woli zmarłego, a następnie osoby uprawnione do pochowania wymienione w art. 10 ustawy nie chcą tej woli wykonać, to zarządowi cmentarza nie przysługują uprawnienia do rozstrzygnięcia w tej kwestii.

Osoba żyjąca może zarządowi cmentarza złożyć pisemne oświadczenie, że chciałaby być pochowana na określonym cmentarzu, w określonej kwaterze lub w określonym grobie. Może także wybudować grób murowany lub urządzić grób ziemny z nagrobkiem i tablicą napisową uzyskując zgodę i wnosząc niezbędne opłaty. Jednak to wszystko nie daje zarządowi cmentarza prawa decydowania o tym, gdzie zmarły ma być pochowany, jeżeli innego zdania jest wykonawca woli zmarłego lub osoby, którym art. 10 ustawy o cmentarzach przyznaje prawo do pochowania osoby zmarłej (chyba, że nie ma uprawnionych).

Zarząd cmentarza ma obowiązek powiadomić krewnych zmarłego o jego oświadczeniu, jego woli, poczynionych przygotowaniach i wniesionych opłatach, jednak to nie zarząd cmentarza decyduje o miejscu pochówku. Ustawa o cmentarzach nie pozostawia żadnych wątpliwości. Zarządowi cmentarza nie przyznaje ona żadnych praw do pochowania. To krewni zmarłego nabywają prawo do pochowania jego zwłok, a wola zmarłego jest dla nich jedynie życzeniem, które mogą zrealizować lub nie. To oni podejmują decyzję i ponoszą odpowiedzialność za to, że uszanowali i zrealizowali (bądź nie) wolę zmarłego.

■ Czy grób ziemny rodzinny (dwumiejscowy w poziomie) można podzielić na dwa pojedyncze groby ziemne?

- Można. Zgodnie z art. 5 ust. 3 Rozporządzenia Ministrów Gospodarki Terenowej i Ochrony Środowiska oraz Zdrowia i Opieki Społecznej z dnia 20 października 1972 r. z późn. zmianami. (Dz.U. 47 poz. 299) szerokość grobu rodzinnego dwumiejscowego w kierunku poziomym powinna wynosić 2,6 m (2 x po 1,3 m). Nie ma więc żadnych przeszkód formalnych, aby utworzyć dwa oddzielne groby pojedyncze (w poziomie) o szerokości 1 m, z przejściem między nimi o szerokości 6,6 m.

Zarząd cmentarza nie może jednak takiego podziału dokonać w wyniku własnej decyzji, a jedynie wyrazić zgodę na wniosek uprawnionych do grobu.

Sytuacja, w której do takiego podziału może dojść, wynika najczęściej z konfliktu osób uprawnionych. W obu tych częściach grobu mogą być pochowane inne osoby (także nie spokrewnione) i do obu tych części grobu mogą być inni uprawnieni. Na taki podział muszą wyrazić zgodę wszyscy uprawnieni do obu części grobu, jak również osoba będąca właścicielem nagrobka. Na dwóch oddziel-

nych grobach będą przecież inne nagrobki, niż na jednym wspólnym.

■ Czy można przekwalifikować grób ziemny na grób murowany?

- Można. Warunkiem koniecznym jest ekshumacja szczątków za zgodą inspekcji sanitarnej. Ekshumacji takiej można dokonać zarówno przed upływem 20-tu lat od daty pochowania, jak i po 20-tu latach. Wydobycie z grobu szczątki można pochować w innym miejscu (do innego grobu) albo dokonać ich kremacji.

Przekwalifikowanie grobu wymaga zgody zarządu cmentarza i wiąże się zwykle z wniesieniem określonej opłaty. Po wymurowaniu grobu ekshumowane poprzednio szczątki można powtórnie ekshumować do tego grobu i zakopać głębiej (dno grobu murowanego nie może być zabetonowane), złożyć w grobie (w nowej trumnie), a w przypadku kremacji można w grobie złożyć urnę z prochami.

Uwaga! W przypadku uzyskania zezwolenia i wniesienia określonej opłaty za wymurowanie grobu, jeśli ostatecznie do wymurowania nie doszło, to grób w dalszym ciągu pozostaje grobem ziemnym.

■ Czy w grobie murowanym, w którym nie ma już wolnych miejsc, można dokonywać dalszych pochówków?

- Nie można, chyba, że dokona się ekshumacji lub tzw. „kremacji wstecznej”. Jeśli wymurowano grób na cztery

miejsca i cztery osoby są w nim pochowane, to jest oczywiste, że nikogo już pochować nie można. Jeśli jednak opiekunowie grobu uzyskają zgodę inspekcji sanitarnej, to mogą ekshumować zwłoki jednej lub wszystkich osób do innego grobu (innych grobów) lub dokonać kremacji szczątków, a następnie urny z prochami złożyć z powrotem w tym grobie.

Uwaga! Po dokonaniu ekshumacji szczątków wszystkich pochowanych w tym grobie przestają istnieć prawa osobiste i pozostają tylko prawa własności materialnej, które są zbywalne. Grób taki może być sprzedany, подарowany, czy też zbyty w dowolny przewidziany prawem sposób. Może się to odbyć bez zgody i wiedzy zarządu cmentarza, jednak przed pierwszym pochówkiem zarząd cmentarza zażąda udokumentowania prawa do tego grobu (prawa materialnego).

■ Czy do grobu ziemnego można pochować urnę z prochami i to zarówno przed upływem 20-tu lat od pochowania jak i po 20-tu latach?

- Z punktu widzenia formalno - prawnego, z przyczyn sanitarnych, czy etycznych żadnych przeciwwskazań nie ma. Trumna ze zwłokami została w takim grobie złożona na głębokości 1,7 m. Głębokość grobu ziemnego urnowego ma wynosić 1 m. Zapewnia to, jak się wydaje, wystarczającą grubość izolacyjnej warstwy ziemi i nie naruszy

ciąg dalszy na str. 22



EKO-BEN SP. Z O.O.
Zielonki, ul. Piaskowa 6, 05-082 STARE BABICE
tel. +48 22 752 92 68; mob. +48 698 509 491
info@eko-ben.com
www.eko-ben.com



Sekretem naszych produktów są:
materiały najwyższej jakości
oraz doświadczenie specjalistów
od mechaniki tektury.



Istniejemy na rynku od 2004 roku.

Ten czas, do dnia dzisiejszego, był dla nas bardzo pracowity.

Naszym celem jest stworzenie pełnej oferty ekologicznych trumien, które miałyby zastosowanie w procesie kremacji.

Efektom naszej pracy są dwie linie produktów:

1. Greenmeadow - trumny wiklinowe
2. Oasis - trumny tekturowe

Wierzmy, że zdobędziemy Państwa zaufanie,
które zaowocuje wspólnym sukcesem.
Zapraszamy!

Odpowiedzi na najbardziej typowe pytania zadawane zarządcom cmentarzy

dokończenie ze str. 21

tej części grobu, w której znajduje się trumna ze zwłokami. Nie ma więc racjonalnych przeciwwskazań do takiego pochówku. Możliwość taką przewidują uchwalone ostatnio zmiany w ustawie o cmentarzach i chowaniu zmarłych, nadające nowe brzmienie ust. 3 w art. 7 (ustawy o cmentarzach...) o treści: „Przepisy ust. 1 i 2 nie mają zastosowania do chowania zwłok w grobach murowanych..., a także do chowania urn zawierających szczątki ludzkie powstałe w wyniku spopielenia zwłok”.

Powyższy zapis usankcjonował więc możliwość chowania urn do grobów ziemnych i to w dowolnym terminie od ostatniego pochówku (zarówno przed jak i po upływie 20-tu lat).

■ **Czy do grobu ziemnego, w którym pochowano urnę z prochami, można ponownie pochować zwłoki w trumnie?**

- Można, przy czym jest bez znaczenia, czy w międzyczasie dokonano (jednego lub wielu) pochówków urnowych. Szczątki w urnach można wydobyć (ekshumować) i przenieść w inne miejsce wskazane przez zarząd cmentarza lub pochować w innym grobie (lub kolumbarium), albo też na wniosek osoby uprawnionej (określonej w art. 10 ustawy o cmentarzach...) można szczątki pozostawić w tym samym grobie (zakopać głębiej). Dotyczy to zarówno jednej jak i wielu urn. Mowa tu o urnach, które nie ulegają biodegradacji.

■ **Czy osoby posiadające prawo do grobu posiadają także prawo do przejść między grobami? Czy przy grobach można sadzić kwiatki, krzewy, drzewa, stawiać ławki?**

- Opiekunowie grobów (osoby posiadające prawo do grobu) mają prawo do grobu określonego wymiarami, wynikającymi albo z rozporządzeń wykonawczych do ustawy o cmentarzach i chowaniu zmarłych, albo z regulaminów cmentarnych, bądź z decyzji zarządu cmentarza. Prawo to dotyczy wyłącznie grobu.

Przejścia między grobami, podobnie jak i inne alejki i drogi na terenie cmentarza, pozostają pod zarządem właściciela i działającego w jego imieniu zarządcy. Przejścia te służą wszystkim i nikt nie może rozporządzać nimi w sposób utrudniający, czy uniemożliwiający korzystanie z nich. Nie jest więc uprawniona jakakolwiek zabudowa przejść lub zabudowa połowy przejścia kostką, czy płytkami chodnikowymi, szczególnie, jeśli po zabudowie miałyby się pojawić różnice poziomów. Nie jest słuszny pogląd, że połowa przejścia należy do jednego grobu, a połowa do grobów sąsiadów, gdyż całe przejście służy do użytku wspólnego, a pieczę nad nim sprawuje zarząd cmen-

tarza. Na ewentualną zabudowę musi wyrazić zgodę zarządca cmentarza, który przed wyrażeniem zgody powinien uzyskać akceptację opiekunów grobów sąsiednich. Można tu zastosować zasady obowiązujące przy zarządzaniu częścią wspólną nieruchomości.

To samo dotyczy sadzenia roślin, czy stawiania ławeczek, jeśli sadzone są - lub stawiane - poza obrysem grobu. Jest to część cmentarza przeznaczona do wspólnego użytkowania przez wszystkich (także przez najbliższych sąsiadów) i nikt nie może tymi miejscami rozporządzać w sposób utrudniający korzystanie z nich. Oczywiście, za zgodą zarządcy cmentarza i sąsiednich współużytkowników można sadzić kwiatki, krzewy, drzewa i stawiać ławeczki.

■ **Czy osoby wymienione w art. 10 ust. 1 ustawy o cmentarzach i chowaniu zmarłych mają tylko prawo do pochowania, czy mają też obowiązek pochowania?**

Mają i prawo, i obowiązek. I chociaż ustawa tego wyraźnie nie precyzuje, to istnieje jednak niepublikowany wyrok Sądu Najwyższego z dnia 7 czerwca 1966 (I CR 346/65), który stwierdza, że „Art. 10. ust. 1 stanowi, komu przysługuje prawo (w zasadzie - kogo obciąża obowiązek) pochowania”.

Jeśli jednak nikt spośród grona osób wymienionych w art. 10 ust. 1 nie zechce skorzystać ze swego prawa, ani nie wywiąże się z obowiązku, to zgodnie z zapisem Art. 10 ust. 3 obowiązek pochowania przenosi się na ośrodek pomocy społecznej jako organu gminy na której terenie nastąpił zgon.

AUTOMATYCZNA WINDA DO POCHÓWKU sterowana pilotem

tel. 0 513 671 811
0 665 745 647

możliwość opuszczania
w różnych pozycjach -
własne zasilanie

Urządzenia
dostarczamy
i udzielamy informacji



Nowe miejsca dla tradycyjnych grobowców

Rozbudowa cmentarza w Sandomierzu

Nigdzie indziej nazwa „pieczara grobowcowa” nie ma takiego uzasadnienia jak na cmentarzach południowo - wschodniej i środkowo - wschodniej Polski, na Lubelszczyźnie, w Podkarpackiem i Świętokrzyskiem. Tamtejsze „pieczary” rzeczywiście nie kłamią nazwie: wybetonowane jak bunkry, kryte rozrzućnie drogim granitem jak monumenty - są na ubogich terenach dowodem przywiązania do tradycji bogatego pogrzebu i okazałego pomnika nagrobnego. Prawdę tę potwierdza również cmentarz komunalny przy ul. Lubelskiej w Sandomierzu (woj. świętokrzyskie).

Nekropolię założono w 1944 roku i rozbudowywano co pewien czas. Dziś cmentarz zajmuje 7 hektarów i już zaczyna brakować na nim miejsc grzebalnych, zwłaszcza że kilkadziesiąt nowych, przeważnie wielkich, grobów rocznie pochłania sporo terenu. Zarządca cmentarza, wielozakładowe Przedsiębiorstwo Gospodarki Komunalnej i Mieszkaniowej Sp. z o.o., przystąpiło właśnie do powiększania obszaru nekropolii, z czym wiąże się plan poszerzenia zakresu działalności tej spółki miejskiej o usługi pogrzebowe.

Katarzyna Sobczyk, od dwóch lat kierownik Zakładu Usług Komunalnych i Zieleni sandomierskiego przedsiębiorstwa, nie wyklucza, że - wraz z rozbudową nekropolii - pojawi się na cmentarzu nowoczesna kancelaria z firmowym biurem usług pogrzebowych.



Budowa pieczary grobowcowej.



Pieczara w „stanie surowym”.



Ukończony grobowiec w prestiżowej części cmentarza.



Kwaterna mogił o skromnych nagrobkach.



Oryginalny grób ze szklanymi „piramidami”, w którym spoczywa jeden z dyrektorów miejscowej huty szkła.



Katarzyna Sobczyk, kierowniczka „sektora cmentarnego” w sandomierskim PGKiM.

Prawo pogrzebowe po ostatnich zmianach

USTAWA

z dnia 31 stycznia 1959 r.
o cmentarzach i chowaniu zmarłych.

Tekst jednolity

uwzględniający zmiany (wytluszczone) wynikające z „Ustawy z dnia 18.10.2006 r. o zmianie i uchyleniu upoważnień do wydawania aktów wykonawczych”, opracowany przez Polskie Stowarzyszenie Kremacyjne, Administratorów Cmentarzy i Przedsiębiorców Pogrzebowych (PSKACiPP)

Art. 1. 1. Zakładanie i rozszerzanie cmentarzy komunalnych należy do zadań własnych gminy.

2. O założeniu lub rozszerzeniu cmentarza komunalnego decyduje rada gminy, a w miastach na prawach powiatu rada miasta, po uzyskaniu zgody właściwego inspektora sanitarnego.

3. Właściwe władze kościelne decydują o założeniu lub rozszerzeniu cmentarza wyznaniowego, które może nastąpić na terenie przeznaczonym na ten cel w miejscowym planie zagospodarowania przestrzennego, po uzyskaniu zgody właściwego inspektora sanitarnego.

4. O zamknięciu cmentarza komunalnego decyduje właściwa rada gminy lub rada miasta, po zasięgnięciu opinii właściwego inspektora sanitarnego.

5. O zamknięciu cmentarza wyznaniowego decyduje właściwa władza kościelna, po zasięgnięciu opinii właściwego inspektora sanitarnego.

Art. 2. 1. Utrzymanie cmentarzy komunalnych i zarządzanie nimi należy do właściwych wójtów (burmistrzów, prezydentów miast), na których terenie cmentarz jest położony.

2. Utrzymanie cmentarzy wyznaniowych i zarządzanie nimi należy do związków wyznaniowych.

3. (skreślony).

Art. 3. Cmentarze zakłada się i rozszerza na terenach określonych w miejscowych planach zagospodarowania przestrzennego.

Art. 4. Cmentarze komunalne zakłada się w zasadzie na terenie każdej gminy lub miasta, jednakże w uzasadnionych przypadkach można założyć cmentarz dla kilku gmin.

Art. 5. 1. Cmentarze powinny znajdować się na ogrodzonym terenie, odpowiednim pod względem sanitarnym.

2. Na każdym cmentarzu powinien być dom przedpogrzebowy lub kostnica, które służą:

- 1) do składania ciał osób zmarłych do czasu ich pochowania,
- 2) do wykonywania oględzin zwłok ludzkich dla celów sądowo-lekarskich, sanitarnych oraz policyjnych,
- 3) do wykonywania innych czynności związanych z chowaniem zwłok.

3. Minister właściwy do spraw zdrowia, w porozumieniu z ministrem właściwym do spraw środowiska, określi, w drodze rozporządzenia, jakie tereny uznaje się za odpowiednie pod względem sanitarnym na cmentarze; rozporządzenie w szczególności powinno określać:

- 1) szerokość pasów izolujących teren cmentarny od innych terenów, a w szczególności terenów mieszkaniowych,
- 2) odległość cmentarza od źródeł ujęcia wody,
- 3) wymagania co do poziomu wód gruntowych na terenach przeznaczonych pod cmentarze.

Art. 6. 1. Użycie terenu cmentarnego po zamknięciu cmentarza na inny cel nie może nastąpić przed upływem 40 lat od dnia ostatniego pochowania zwłok na cmentarzu. Po upływie powyższego terminu wójt (burmistrz, prezydent miasta) może wydać decyzję o użyciu terenu cmentarnego na inny cel zgodny z planem zagospodarowania przestrzennego, z zastrzeżeniem ust. 2.

2. Jeżeli teren cmentarny stanowi lub stanowił uprzednio własność Kościoła Katolickiego lub innego kościoła albo związku wyznaniowego, wydanie decyzji o użyciu terenu cmentarnego na inny cel wymaga zgody właściwej władzy tego kościoła lub związku wyznaniowego.

3. Decyzję o użyciu terenu cmentarnego, będącego uprzednio cmen-

tarzem wyznaniowym Kościoła Katolickiego lub innego kościoła albo związku wyznaniowego, na inny cel wydaje się po zasięgnięciu opinii właściwej władzy tego kościoła lub związku wyznaniowego co do sposobu oznaczenia i upamiętnienia terenu pocmentarnego.

4. Użycie terenu cmentarnego na inny cel jest dopuszczalne pod warunkiem zachowania znajdujących się na jego terenie zabytków, które mogą być przeniesione w inne miejsce po uzyskaniu pozwolenia wojewódzkiego konserwatora zabytków.

5. W przypadkach uzasadnionych szczególnymi celami publicznymi właściwy ze względu na miejsce terenu cmentarnego organ może wystąpić do ministra właściwego do spraw wyznań religijnych o zwolnienie z wymogu uzyskania zgody, o której mowa w ust. 2.

6. (skreślony).

7. Przy zmianie przeznaczenia terenu cmentarnego szczątki zwłok znajdujące się na tym terenie powinny być przeniesione na inny cmentarz na koszt nabywcy terenu lub nowego jego użytkownika.

Art. 7. 1. Grób nie może być użyty do ponownego chowania przed upływem lat 20.

2. Po upływie lat 20 ponowne użycie grobu do chowania nie może nastąpić, jeżeli jakkolwiek osoba zgłosi zastrzeżenie przeciw temu i uiszcza opłatę, przewidzianą za pochowanie zwłok. Zastrzeżenie to ma skutek na dalszych lat 20 i może być odnowione.

3. Przepisy ust. 1 i 2 nie mają zastosowania do pochowania zwłok w grobach murowanych, przeznaczonych do pomieszczenia zwłok więcej niż jednej osoby, a także do chowania urn zawierających szczątki ludzkie powstałe w wyniku spopielenia zwłok.

4. Dozwolone są umowy, przedłużające termin, przed upływem którego nie wolno użyć grobu do ponownego pochowania.

5. Niezależnie od powyższych przepisów jest wzbronione użycie do ponownego pochowania grobów, mających wartość pamiątek historycznych (ze względu na swą dawność lub osoby, które są w nich pochowane, lub zdarzenia, z którymi mają związek) albo wartość artystyczną.

6. W istniejących grobach murowanych dopuszcza się chowanie zwłok osób zmarłych w ciągu 20 lat po wydaniu decyzji o zamknięciu cmentarza. Przy zmianie przeznaczenia terenu cmentarnego przepis art. 6 ust. 4 ma zastosowanie również do zwłok pochowanych w tym dwudziestoletnim okresie.

Art. 8. 1. Przyjęcie zwłok do pochowania na cmentarz następuje po przedstawieniu dokumentów określonych w art. 11 ust. 5 i 9.

2. W miejscowościach, w których nie ma cmentarzy komunalnych, zarząd cmentarza wyznaniowego jest obowiązany umożliwić pochowanie na tym cmentarzu, bez jakiegokolwiek dyskryminacji, osób zmarłych innego wyznania lub niewierzących.

3. Zarząd cmentarza wyznaniowego nie może odmówić pochowania zwłok osób, które posiadają nabyte prawo do pochówku w określonym miejscu tego cmentarza.

4. Prawo to służy, obok osoby określonej w ust. 3, także jej bliskim, to jest małżonkowi, wstępnym, zstępnym, rodzeństwu i przysposobionym.

5. Zwłoki osób, o których mowa w ust. 3 i 4, powinny być przez zarząd cmentarza traktowane na równi ze zwłokami osób należących do wyznania, do którego należy cmentarz, a w szczególności pod względem wyznaczenia miejsca pochowania, właściwego ceremoniału pogrzebowego i wznoszenia stosownych nagrobków.

Art. 9. 1. Zwłoki osób zmarłych nie mogą być chowane przed upływem 24 godzin od chwili zgonu z wyjątkiem określonym w ust. 3.

2. Najpóźniej po upływie 72 godzin od chwili zgonu zwłoki powinny być usunięte z mieszkania celem pochowania lub w razie odro-

czenia terminu pochowania - złożone w domu przedpogrzebowym lub kostnicy do czasu pochowania.

3. Zwłoki osób zmarłych na niektóre choroby zakaźne powinny być natychmiast po stwierdzeniu zgonu usunięte z mieszkania i pochowane na najbliższym cmentarzu w ciągu 24 godzin od chwili zgonu.

3a. Minister właściwy do spraw zdrowia określi, w drodze rozporządzenia, wykaz chorób zakaźnych, o których mowa w ust. 3, ze szczególnym uwzględnieniem chorób zakaźnych występujących w krajach tropikalnych.

4. Wyjątki od terminów określonych w ust. 2 mogą być czynione jedynie po utrwaleniu zwłok za zezwoleniem właściwego miejscowo inspektora sanitarnego.

5. Od chwili zgonu aż do pochowania zwłoki powinny być przechowywane w taki sposób, aby nie mogły powodować szkodliwego wpływu na otoczenie.

6. Minister właściwy do spraw zdrowia określi, w drodze rozporządzenia, sposób przechowywania zwłok i szczątków, uwzględniając:

1) wymagania sanitarne, jakim powinna odpowiadać powierzchnia grzebalna cmentarza,

2) wymagania sanitarne, jakim powinny odpowiadać dom przedpogrzebowy lub kostnica na terenie cmentarza,

3) warunki i sposób przechowywania zwłok i szczątków,

4) warunki sanitarne przeprowadzania ekshumacji

- mając na uwadze zapewnienie poszanowania zwłok i szczątków oraz bezpieczeństwo sanitarne.

Art. 10. 1. Prawo pochowania zwłok ludzkich ma najbliższa pozostała rodzina osoby zmarłej, a mianowicie: 1) pozostały małżonek(ka), 2) krewni zstępni, 3) krewni wstępni, 4) krewni boczni do 4 stopnia pokrewieństwa, 5) powinowaci w linii prostej do 1 stopnia. Prawo pochowania zwłok osób wojskowych zmarłych w czynnej służbie wojskowej przysługuje właściwym organom wojskowym w myśl przepisów wojskowych. Prawo pochowania zwłok osób zasłużonych wobec Państwa i społeczeństwa przysługuje organom państwowym, instytucjom i organizacjom społecznym. Prawo pochowania zwłok przysługuje również osobom, które do tego dobrowolnie się zobowiązują.

2. Zwłoki nie pochowane przez podmioty wymienione w ust. 1 mogą być przekazane do celów naukowych publicznej uczelni medycznej lub publicznej uczelni prowadzącej działalność dydaktyczną i badawczą w dziedzinie nauk medycznych. Decyzję w sprawie przekazania zwłok do celów naukowych wydaje, na wniosek uczelni, właściwy starosta.

2a. Minister właściwy do spraw zdrowia określi, w drodze rozporządzenia, tryb i warunki przekazywania zwłok do celów naukowych, w tym:

1) warunki uzasadniające przekazanie zwłok do celów naukowych w przypadkach, o których mowa w ust. 2.

2) tryb przekazywania zwłok,

3) sposób ponoszenia kosztów transportu zwłok

- kierując się koniecznością zachowania godności należącej zmarłemu oraz bezpieczeństwem sanitarnym.

3. Zwłoki nie pochowane przez podmioty, o których mowa w ust. 1, albo nie przekazane publicznej uczelni medycznej albo publicznej uczelni prowadzącej działalność dydaktyczną i badawczą w dziedzinie nauk medycznych są chowane przez gminę właściwą ze względu na miejsce zgonu.

4. Obowiązek pochowania zwłok, określony w ust. 3, nie wyklucza żądania zwrotu kosztów na podstawie innych ustaw.

5. Minister Sprawiedliwości określi, w drodze rozporządzenia, sposób postępowania ze zwłokami osób pozbawionych wolności zmarłych w zakładach karnych i aresztach śledczych, uwzględniając w szczególności powiadamianie osób, o których mowa w ust. 1, o zgonie, sposób tego powiadamiania, wskazanie podmiotów wydających zgodę na pochowanie zwłok, tryb postępowania ze zwłokami, które nie zostaną odebrane, oraz sposób ponoszenia kosztów pochówku zleconego przez zakład karny, kierując się koniecznością zachowania godności należącej zmarłemu i bezpieczeństwem sanitarnym.

6. Zwłoki do celów naukowych mogą być również przekazane uczelni, o której mowa w ust. 2, na podstawie pisemnego oświadczenia

osoby, która pragnie przekazać swoje zwłoki tej uczelni.

7. Koszty transportu zwłok w przypadkach, o których mowa w ust. 2 i 6, ponosi uczelnia.

Art. 11. 1. Zgon i jego przyczyna powinny być ustalone przez lekarza, leczącego chorego w ostatniej chorobie.

2. W razie niemożności dopełnienia przepisu ust. 1, stwierdzenie zgonu i jego przyczyny powinno nastąpić w drodze oględzin, dokonywanych przez lekarza lub w razie jego braku przez inną osobę, powołaną do tej czynności przez właściwego starostę, przy czym koszty tych oględzin i wystawionego świadectwa nie mogą obciążać rodziny zmarłego.

3. Minister właściwy do spraw zdrowia określi w drodze rozporządzenia:

1) sposób dokonywania oględzin oraz kwalifikacje osób, które z braku lekarzy mogą być powoływane do wykonania oględzin,

2) zasady wzywania lekarzy, o których mowa w ust. 2, w celu stwierdzenia zgonu i jego przyczyny,

3) w porozumieniu z ministrem właściwym do spraw finansów publicznych zasady pokrywania wydatków związanych z wykonywaniem oględzin.

4. Osoby wymienione w ust. 1 i 2 stwierdzają zgon i jego przyczyny w wydawanych w tym celu kartach zgonu. Karty zgonu są wydawane w dwóch egzemplarzach.

4a. Minister właściwy do spraw zdrowia określi, w drodze rozporządzenia, wzór karty zgonu oraz sposób jej wypełnienia.

5. Jeden z egzemplarzy karty zgonu, zawierającej adnotację urzędu stanu cywilnego o zarejestrowaniu zgonu, przedstawia się administracji cmentarza w celu pochowania zwłok, drugi zaś służy do celów statystycznych.

6. Pochowanie zwłok lub przekazanie ich publicznej uczelni medycznej albo publicznej uczelni prowadzącej działalność dydaktyczną i badawczą w dziedzinie nauk medycznych wymaga uprzedniego stwierdzenia zgonu i jego przyczyn w karcie zgonu zawierającej adnotację urzędu stanu cywilnego o zarejestrowaniu zgonu.

7. Lekarze stwierdzający zgon i jego przyczyny obowiązani są udzielać właściwym organom na żądanie dla celów statystycznych wyjaśnienia, odnoszących się do faktu zgonu i jego przyczyny. O ile zmarły pozostawał podczas ostatniej choroby pod opieką lekarską, wyjaśnienia powinny również dotyczyć przebiegu tej choroby. Wyjaśnienia te stanowią tajemnicę służbową i mogą być wykorzystywane tylko dla celów statystycznych oraz w postępowaniu sądowym.

8. Zarówno lekarz, jak i inne osoby powołane do dokonywania oględzin zwłok (ust. 1 i 2), jeżeli przy dokonaniu tej czynności powezmą pewność lub uzasadnione podejrzenie, że przyczyną zgonu była choroba zakaźna, podlegająca obowiązkowemu zgłoszeniu, powinni zawiadomić o tym natychmiast właściwego inspektora sanitarnego. W przypadku uzasadnionego podejrzenia, że przyczyną zgonu było przestępstwo, lekarz, jak i inne osoby powołane do oględzin zwłok powinni zawiadomić o tym natychmiast właściwego prokuratora lub najbliższy posterunek Policji.

9. W przypadkach, w których zachodzi uzasadnione podejrzenie, że przyczyną zgonu było przestępstwo, na pochowanie zwłok oprócz karty zgonu wymagane jest zezwolenie prokuratora.

Art. 12. 1. Zwłoki mogą być pochowane przez złożenie w grobach ziemnych, w grobach murowanych lub katakumbach i zatopienie w morzu. Szczątki pochodzące ze spopielenia zwłok mogą być przechowywane także w kolumbarium.

2. Przenoszenie lub przewożenie zwłok w otwartych trumnach jest wzbronione.

3. Groby ziemne, groby murowane i kolumbaria przeznaczone na składanie zwłok i szczątków ludzkich mogą znajdować się tylko na cmentarzach.

4. Minister właściwy do spraw budownictwa, gospodarki przestrzennej i mieszkaniowej w porozumieniu z ministrem właściwym do spraw zdrowia może w drodze rozporządzenia określić wyjątki od zasad ustalonych w niniejszym artykule oraz ustalić szczegółowy sposób stosowania przepisów niniejszej ustawy do tych wyjątków.

Art. 13. Zwłoki osób zmarłych lub zabitych w miejscach publicznych przewozi się przed ich pochowaniem, na wniosek właściwego organu, do zakładu medycyny sądowej, a w razie jego braku na obszarze powiatu - do najbliższego szpitala mającego prosektorium,

Prawo pogrzebowe po ostatnich zmianach ciąg dalszy ze str. 25

celem ustalenia przyczyny zgonu. Organizowanie tego przewozu należy do zadań powiatu.

Art. 14. 1. Przewóz zwłok i szczątków:

1) koleją, samolotami i statkami w granicach Rzeczypospolitej Polskiej,

2) poza granice Rzeczypospolitej Polskiej, w przypadku gdy zgon nastąpił na terytorium Rzeczypospolitej Polskiej

- może nastąpić po uzyskaniu pozwolenia właściwego państwowego powiatowego inspektora sanitarnego.

2. W przypadku przewożenia zwłok i szczątków poza granice Rzeczypospolitej Polskiej pozwolenie, o którym mowa w ust. 1, wydaje się po uprzednim przedłożeniu wymaganych dokumentów właściwej władzy państwa, na którego terytorium mają być one pochowane, jak również państw, przez których terytorium mają być przewożone, stwierdzających brak przeszkód do pochowania lub wwiezienia zwłok lub szczątków na terytorium danego państwa.

3. Przewóz zwłok i szczątków przez terytorium Rzeczypospolitej Polskiej może nastąpić po uzyskaniu zaświadczenia wydanego przez polskiego konsula w państwie, z którego przewóz ten ma nastąpić, stwierdzającego brak przeszkód do wwiezienia zwłok i szczątków na terytorium innego państwa.

4. Na sprowadzenie zwłok i szczątków z zagranicy w celu ich pochowania należy uzyskać:

1) pozwolenie starosty właściwego ze względu na miejsce, w którym zwłoki i szczątki mają być pochowane; pozwolenie jest wydawane po porozumieniu z właściwym państwowym powiatowym inspektorem sanitarnym,

2) zaświadczenie polskiego konsula, wydane po przedstawieniu pozwolenia, o którym mowa w pkt. 1, stwierdzające, że zwłoki i szczątki mogą być sprowadzone na terytorium Rzeczypospolitej Polskiej.

5. Pozwolenia i zaświadczenia są wydawane na wniosek osób, o których mowa w art. 10 ust. 1, niezwłocznie, nie później jednak niż w terminie 3 dni od dnia złożenia wniosku o wydanie pozwolenia albo zaświadczenia. W przypadku zgonu na skutek choroby zakaźnej wymienionej w wykazie, o którym mowa w art. 9 ust. 3a, pozwoleń, o których mowa w ust. 1 i ust. 4 pkt. 1, nie wydaje się przed upływem dwóch lat od dnia zgonu.

6. Przewóz zwłok i szczątków odbywa się w warunkach zapewniających odpowiednie sanitarne i techniczne bezpieczeństwo przewozu.

7. Minister właściwy do spraw zdrowia w porozumieniu z ministrem właściwym do spraw zagranicznych określi, w drodze rozporządzenia, sposób i tryb wydawania pozwoleń i zaświadczeń, w szczególności:

1) szczegółowy sposób i tryb postępowania w sprawach wydawania pozwoleń oraz zaświadczeń, o których mowa w ust. 1-5,

2) wykaz dokumentów niezbędnych do uzyskania pozwoleń oraz zaświadczeń, o których mowa w ust. 1-5.

3) Wymagania sanitarno-techniczne, jakim powinien odpowiadać przewóz zwłok i szczątków

- uwzględniając konieczność ochrony życia i zdrowia ludzi oraz poszanowania zwłok i szczątków.

Art. 15. 1. Ekshumacja zwłok i szczątków może być dokonana:

1) na umotywowaną prośbę osób uprawnionych do pochowania zwłok za zezwoleniem właściwego inspektora sanitarnego,

2) na zarządzenie prokuratora lub sądu,

3) na podstawie decyzji właściwego inspektora sanitarnego w razie zajęcia terenu cmentarza na inny cel.

2. W przypadkach wymienionych w ust. 1 pkt 3 zwłoki i szczątki powinny być pochowane na nowo w innym miejscu. W przypadkach wywłaszczenia terenu cmentarnego koszt ekshumacji i przeniesienia ponosi nabywca terenu.

3. Zwłoki osób zmarłych na choroby zakaźne, których wykaz ustala minister właściwy do spraw zdrowia, nie mogą być ekshumowane w przypadkach przewidzianych w ust. 1 pkt 1 przed upływem 2 lat od dnia zgonu.

Art. 16. 1. Ciała osób zmarłych na okrętach będących na pełnym morzu powinny być pochowane przez zatopienie w morzu zgodnie ze zwyczajami morskimi. W przypadkach, kiedy okręt może w przeciągu 24 godzin przybyć do portu objętego programem podróży, należy zwłoki przewieźć na ląd i tam pochować.

2. Wyjątki od przepisów ust. 1 mogą być czynione przez kapitana okrętu z uwzględnieniem wskazań sanitarnych i wojskowych, jeżeli chodzi o okręty wojenne lub inne używane dla celów wojskowych.

Art. 17. (skreślony).

Art. 18. 1. Kto narusza przepisy niniejszej ustawy i rozporządzeń wydanych na jej podstawie, podlega karze aresztu lub grzywny.

2. Orzekanie następuje w trybie przepisów o postępowaniu w sprawach o wykroczenia.

Art. 19. Przepisy niniejszej ustawy dotyczące ekshumacji i przewożenia zwłok nie odnoszą się do archeologicznych prac wykopaliskowych, dotyczących grobów i cmentarzysk położonych poza terenem cmentarza objętych niniejszą ustawą.

Art. 20. 1. Minister właściwy do spraw budownictwa, gospodarki przestrzennej i mieszkaniowej w porozumieniu z ministrem właściwym do spraw zdrowia określi, w drodze rozporządzenia, wymagania, jakie muszą spełniać cmentarze, groby i inne miejsca grzebania zwłok, z uwzględnieniem wymagań techniczno-budowlanych:

1) warunki, jakie musi spełniać usytuowanie terenu cmentarza,

2) sposób ustalania powierzchni cmentarza,

3) rodzaj powierzchni grzebalnych i wymagania, jakim musi odpowiadać ich zagospodarowanie,

4) wymagania, jakim muszą odpowiadać inne miejsca pochówku zwłok i szczątków.

2. Minister właściwy do spraw wewnętrznych określi, w drodze rozporządzenia, sposób prowadzenia ewidencji grobów, a w szczególności prowadzenia ksiąg cmentarnych.

3. Minister właściwy do spraw zdrowia określi, w drodze rozporządzenia, pojęcie zwłok w rozumieniu niniejszej ustawy, postępowanie ze zwłokami i szczątkami oraz warunki ich ekshumacji i przewozu.

Art. 20a. 1. Przepisy ustawy dotyczące pochówku i przewozu zwłok stosuje się odpowiednio do pochówku i przewozu szczątków powstałych ze spoielenia zwłok.

2. Do postępowania prowadzonego na podstawie niniejszej ustawy, zakresie w niej nieuregulowanym, stosuje się przepisy Kodeksu postępowania administracyjnego, z tym że do postępowania w sprawie sprowadzenia zwłok i szczątków z zagranicy, należącego do właściwości konsułów, stosuje się przepisy ustawy z dnia 13 lutego 1984 r. o funkcjach konsułów Rzeczypospolitej Polskiej (Dz. U. z 2002 r. Nr 215, poz. 1823 oraz z 2004 r. Nr 173, poz. 1808).

Art. 21. 1. Nadzór nad przestrzeganiem przepisów niniejszej ustawy oraz przepisów wykonawczych do ustawy sprawują starostowie, wójtowie, burmistrzowie (prezydenci miast) oraz właściwi miejscowo inspektorzy sanitarni.

2. Ogólny nadzór nad sprawami objętymi niniejszą ustawą sprawują według właściwości ministrowie właściwi: do spraw gospodarki przestrzennej i mieszkaniowej i do spraw zdrowia.

Art. 22. W ustawie z dnia 28 marca 1933 r. o grobach i cmentarzach wojennych (Dz. U. Nr 39, poz. 311) art. 10 otrzymuje brzmienie: (zmiany pominięte).

Art. 23. Traci moc ustawa z dnia 17 marca 1932 r. o chowaniu zmarłych i stwierdzaniu przyczyny zgonu (Dz. U. Nr 35, poz. 359 z późniejszymi zmianami).

Art. 24. Ustawa wchodzi w życie z dniem ogłoszenia.

Uwaga!

■ Tekst jednolity ustawy ogłoszony został w Dz. U. Nr 23, poz. 295 z 2000 r. Zmiany ogłoszone w: Dz. U. Nr 20 poz. 1268 z 2000 r. Dz. U. Nr 113 poz. 984 z 2002 r. Dz. U. Nr 80 poz. 717 z 2003 r., Dz. U. Nr 162 poz. 1568 z 2006 r. oraz w ustawie z dn. 18.10.2006 r.

■ Ustawę złożono 23 października 2006 r. do podpisu Prezydenta RP. Do 19 listopada 2006 r. nie ogłoszono jej w Dzienniku Ustaw.

Podkarpacie: przywiązanie do pogrzebowych obyczajów

Na mogiły powracają anioły

W naszym regionie trumny w typie amerykańskich casketów czy angielskich trumien z płaskim wiekiem są zamawiane sporadycznie. Nie mają wzięcia również trumny wiklinowe czy plastikowe, które oferują producenci ze Słowacji. Także trumny tzw. ekologiczne, tekturowe, nie znajdują nabywców. Za to popytem cieszą się nadal solidne trumny dębowe, bez wymyślnych ozdóbek. Tak twierdzi Marek Podgórski z rzeszowskiego Zakładu Pogrzebowego „Kir”. O ile cmentarny krajobraz w wydaniu amerykańskim czy brytyjskim najczęściej ogranicza się do małych, skromnych płyt, oznaczających miejsce pochówku, nasz rodzimy wariant okazałych grobowców pozostaje w zasadzie niezmienny. Nie oznacza to, że całkowicie zamknięci jesteśmy na pogrzebowe nowinki.

Jeszcze niedawno cmentarny krajobraz zdominowany był przez lastrkowe grobowce. Coraz częściej zastępują je nieco droższe, za to z pewnością okazałsze, granity, zdobione przez wykonane z brązu bądź mosiądzu odlewy kwiatów, głównie róż. Spośród blisko 50 gatunków granitów kilka lat temu sporym wzięciem cieszyły się „impala” i „strzegom”. Dzisiaj wyparły je jasne francuskie i hiszpańskie granity oraz kamienie sprowadzane z Indii, Brazylii czy Ukrainy. Cena uzależniona jest głównie od twardości kamienia, no i rzecz jasna od rzadkości występowania - twierdzi Tomasz Kisała, rzeszowski kamieniarz, właściciel firmy „Akropol”. Pojawiło się także zainteresowanie piaskowcem. Coraz częściej klienci zamawiają postumenty w kształcie kamiennej bryły. Robi się też z niego grobowe „obramówki”.

Na mogiły powracają rzeźby aniołów, zajmując miejsce obok wizerunków Chrystusa i Matki Bożej. Proste - legitymacyjne z reguły - fotografie zastępowane są, wykonanymi w porcelanie, podobiznami bliskich. Nieraz zmarły prezentuje się na nich mniej oficjalnie - z książką w ręku czy w przydomowym ogródku.

Popularne stają się też zdjęcia nagrobne wykonane za pomocą komputera metodą tzw. fotopasków. Podobizna zmarłego jest bezpośrednio naniesiona na granitową płytę.

GRAŻYNA WOŹNIAK (Dziennik „Nowiny”, Rzeszów)



Globalistyczne symbole współczesnej cywilizacji coraz częściej pojawiają się w Polsce w bliskim sąsiedztwie miejsc kultu zmarłych, również w regionach o konserwatywnych obyczajach pogrzebowych. Na zdjęciu: charakterystyczny pylon restauracji Mc'Donalds przy cmentarzu komunalnym w Krośnie (Podkarpackie) Fot. K. Wolicki

ELSEN Machinery 215tt



**Profesjonalne
DRUKARKI DO SZARF
wraz z doskonałym
OPROGRAMOWANIEM !**

NOWOŚĆ !!!

ZNACZEK METALOWY ŻALOBNY

- nieduży,
- elegancki,
- trwały,
- uniwersalny,
- srebrna obwódka,
- łatwy w przepinaniu.



Kolorowe oraz tradycyjne klepsydry



rozmiar A4 i A3

łatwe w użyciu

Do wykonania klepsydry na naszych wzorach potrzebujesz jedynie komputera z dowolnym edytorem tekstu !

Do wyboru 15 wzorów klepsydr

Te oraz inne oferty można zobaczyć na naszej stronie internetowej www.dewi.pl



Chłodnie



**Chemia
pogrzebowa**



Tanie urny



Antaby



Największa w kraju specjalistyczna hurtownia sprzętu pogrzebowego



Szeroka gama
STOŁÓW SEKCYJNYCH
łatwych do utrzymania w higienie
-dostosowanych do wymagań użytkowników



KOMORY CHŁODNICZE NA ZWŁOKI
- dowolny układ i wielkość

Kompleksowe wyposażenie prosektoriów
-wieloletnie doświadczenie
oparte na francuskich wzorcach



HYGECO POLSKA

HYGECO POLSKA SP. Z O.O.
05-092 Lomianki ul. Partyzantów 34
tel: 022-7513744, fax: 022-7510815
e-mail: info@hygeco.com.pl

Specjalista od higieny funeralnej radzi (5)



Joanna Malicka

■ Autorka pracuje jako specjalista ds. dezynfekcji firmy HYGECO POLSKA Sp. z o.o. w Łomiankach.

„Kolory” śmierci, czyli tanatokosmetyka

Słowo profesjonalizm znalazło wreszcie swoje miejsce w „słowniku pojęć funeralnych”. Wraz z rozwojem kultury pogrzebu w naszym kraju wzrasta profesjonalizm zakładów pogrzebowych. Jest to podyktowane zwiększonym zapotrzebowaniem na jakość usług, a także promocją nowych wzorców pochówku z innych krajów. Dzięki temu również klienci potrafią rozpoznać dobre oferty dostępne na rynku polskim. Z większą rozważą i świadomością wybierają te zakłady pogrzebowe, które ich zdaniem są w stanie spełnić ich oczekiwania i godnie, z pełnym szacunkiem, pomóc pożegnać bliską osobę. Coraz więcej firm pogrzebowych posiada sale pożegnań, miejsca, które stwarzają intymne warunki i wprowadzają odpowiedni nastrój, gdzie rodzina może pożegnać się ze zmarłą osobą. Dobrym tego przykładem jest Dom Pogrzebowy Sławomira Wierzbickiego w Białymstoku. Jednak, aby takie pożegnanie było możliwe ciało zmarłego powinno być odpowiednio przygotowane.



Dom Przedpogrzebowy „Charonn” w Ostródzie

W tym celu należy zabezpieczyć je przed rozkładem, najlepiej za pomocą tanatopraksji (balsamacji), a następnie poddać zabiegom kosmetycznym, dzięki którym odzyska naturalne kolory, a zmarły będzie sprawiał wrażenie jakby spał. Przygotowane w ten sposób ciało może być wystawione do pożegnania przez dłuższy okres czasu.



Dom Pogrzebowy - Sławomir Wierzbicki



Dom Pogrzebowy - Sławomir Wierzbicki, w którym organizowane są wieczory wspomnień

Chciałabym przybliżyć Państwu produkty służące do tanatokosmetyki i zdradzić kilka sekretów z tej dziedziny.

Najważniejszy i najbardziej uniwersalny z gamy kosmetyków - воск do modelowania Hygeco/Graftobian pozwala na wielofunkcyjne zastosowanie:

1. Wosk do ust 2. Maskowanie nacięć 3. Odtworzenie części twarzy 4. Zatykanie otworów

Rada techniczna: żeby uzyskać miękką powierzchnię wosku, należy nałożyć odrobinę zmywacza kosmetycznego, a następnie nałożyć puder sypki, potem puder w kremie lub szminkę do ust.



1 - Użycie wosku do ust

Ogrzać w dłoni wosk na szpatułce aż do uzyskania właściwej miękkości. Nałożyć przy pomocy szpatułki cienką warstwę na usta. Wosk uzyska odpowiednią twardość nadając równocześnie ustom bardziej naturalny wygląd i zapobiegając wysuszeniu. Lepiej też będzie się trzymać szminka.

2 - Użycie wosku do maskowania nacięć

Szybie ust może być widoczne od strony podbródka. Nie byłby to efekt pożądany. Wystarczy ogrzać wosk w taki sam sposób, jaki podaliśmy wcześniej i wypełnić zagłębienie. Zakończyć nałożeniem podkładu.

3 - Użycie wosku do rekonstrukcji

Wosk **Hygeco/Graftobian** jest idealny w przypadkach rekonstrukcji (zranienia, tracheotomie etc.). Ma wystarczającą sprężystość do łączenia się z tkankami i do wypełniania otworów. Idealne ma zastosowanie również **utrwalacz wosku**, pozwalając na dokładne pokrycie go makijażem.

Utrwalacz wosku stosowany jest jako uzupełnienie wosku i nadaje powierzchni plastikową powłokę. Pędzelkiem z butelki nakładamy kilka warstw na wosk. Schną one bardzo szybko pozwalając na natychmiastowe stosowanie kosmetyków.



Pudry sypkie służą do utrwalenia podkładu. Lekkie, pozwalają wyrównać makijaż. **NATURALNY** : nie zmienia kolorystyki podkładu; idealny do wykończenia makijażu ust. Odcień **JASNY** : delikatnie barwi ; nadaje się do jasnego makijażu. Odcień **CIEMNY** : używany do wyjątkowo ciemnych karnacji skóry.

Hygeco/Graftobian proponuje 3 odcienie „męskie” normalnie trudne do uzyskania i 5 odcieni „damskich” bardzo popularnych. Ich receptura pozwala łatwo nakładać je na usta, dając wykończenie satynowe. Jeżeli chcemy złagodzić odcień, wystarczy nałożyć odrobinę pudru sypkiego naturalnego.

Ołówki do makijażu Hygeco/Graftobian podkreślają kontury ust i oczu, a także brwi. Ołówki mają taką samą kolorystykę jak podkłady i świetnie nadają się do wykończenia makijażu. Niezbędne w każdym zestawie .



Rada techniczna: Nałożyć puder dobrze „nasyconym” wacikiem. Na skórę nakładać „tamponując” raz przy razie - nie przesuwac wacika tylko przyciskać. W ten sposób wysuszamy skórę uzyskując powierzchnię matową. Jeżeli zachodzi potrzeba, czynność powtórzyć. Nadmiar pudru zdejmujemy grubym pędzlem.



Klej cyjanoakrylowy służy do klejenia powiek i ust. Pokryć klejem obydwie brzożgi do sklejenia (korek butelki ma pędzelek) i zostawić chwilę do wysuszenia. Docisnąć brzożgi do siebie, wyrównać i przytrzymać chwilę. Zaletą tego kleju jest to, że nie pozostawia „skorupy” i nie pęka. Chcąc powtórzyć zabieg wystarczy użyć zmywacza do kleju.



Zmywacz kosmetyczny ma 4 zasadnicze funkcje: 1.Nałożony na wacik służy do zmywania kosmetyków z włosów. 2.Mała ilość nałożona na czubek palca zmiękcza wosk do modelowania. 3.Można używać do zmywania kosmetyków z twarzy. 4.Używać do czyszczenia pędzli.



Utrwalacz makijażu (w sprayu) może być używany jako uzupełnienie pudru sypkiego. Nadaje się też do utrwalania fryzur.

Wszystkich zainteresowanych zachęcam do skorzystania ze szkoleń z zakresu tanatocosmetyki, tanatopraksji oraz laborantów sekcyjnych, które organizuje Firma Hygeco Polska.



HYGECO POLSKA

HYGECO POLSKA SP. Z O.O.
05-092 Lomianki ul. Partyzantów 34
tel:022-7513744, fax:022-7510815
e-mail:info@hygeco.com.pl



Usługi kremacyjne dla zakładów pogrzebowych z terenu całego kraju

- korzystne warunki współpracy
- szeroki asortyment urn
- sale eksportacyjne i sala podglądowa
- możliwość zwiedzenia Sanktuarium Jasnogórskiego
- bezpłatny bufet kawowy
- możliwość rezerwacji restauracji na konsolację



Cmentarz Komunalny w Częstochowie

ul. Radomska 117, 42-200 Częstochowa
 Tel. 034 366 68 79 Fax. 034 366 68 81
 e-mail: ck@ck-czestochowa.pl
 WWW.ck-czestochowa.pl

• GODNIE • SPRAWNIE • TANIO



Przedsiębiorstwo Produkcji, Handlu i Usług

Firma Jakóbczak

Monika i Artur Jakóbczakowie
 05-070 SULEJÓWEK k. Warszawy, ul. Starzyńskiego 4
 tel.: (0-22) 783 58 06, Fax: (0-22) 783 75 51
 tel. kom.: 0-601 252 344, 0-603 790 522

FJ

rok. zał.
1995

Sklep firmowy:

■ Warszawa, ul. Wóycickiego 14

Cmentarz Komunalny Północny
 zaplecze Domu Przedpogrzebowego,
 przy wejściu do sali "C"

Odzież dla obsługi zakładów pogrzebowych

Urny



Tabliczki



Chorągwie



Buty

Czapki

Hafty



Odzież do pochówku tradycyjnego

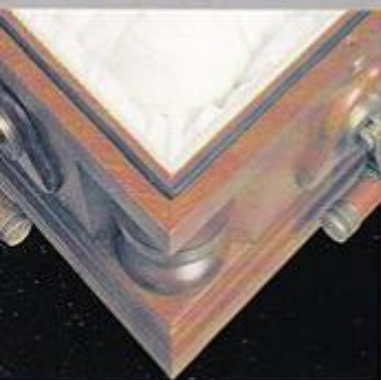
10 lat w branży pogrzebowej

Fabryka Mebli i Trumien

DOMEL[®]



63-600 Kępno, ul. Słoneczna 6
tel. +48 62 78 299 24
fax +48 62 78 233 30
e-mail: domel@data.pl
www.trumny.net.pl



Tradycja naszej firmy od ponad 60 lat są wyroby z litego drewna. Wytwarzamy nie tylko najwyższej jakości meble mieszkaniowe, lecz także doskonale i eleganckie trumny. Znakomity styl i perfekcja wykonania naszych produktów przyniosły nam uznanie wśród Partnerów i Klientów na całym świecie. Potrafimy sprostać najwyższym wymaganiom, jakie stawiają nam odbiorcy z innych krajów i kontynentów, o odmiennych wyznaniach i religiach. Nasz sukces, to nie tylko nowoczesny park maszynowy, ale przede wszystkim ludzie, którzy dzielą pasję tworzenia rzeczy pięknych, stylowych, a jednocześnie spełniających najlepiej potrzeby Klientów. Dbamy o prawdziwą jakość, ponieważ wiemy, że szczegóły czynią różnicę.